



Adam Jacobsson
Studierektor UGA
Nationalekonomiska institutionen

Kvalitetsplan för utbildning vid Nationalekonomiska institutionen, Stockholms universitet

Kvalitetsplanen fastställdes ursprungligen av Nationalekonomiska institutionens styrelse den 5 mars 2015 (dnr SU-305-1.1.9-0058-14). Den 10 september 2015 beslutade styrelsen att en oförändrad kvalitetsplan ska fortsätta att gälla.

Nationalekonomiska institutionen har valt att redovisa sin kvalitetsplan i formen av en tabell där planens ingående aktiviteter presenteras separat och kortfattat för att kunna ge en god överblick över arbetet. Syftet är att dokumentet ska kunna användas i det praktiska arbetet med att säkerställa att högskoleförordningens examensmål uppfylls samt att utveckla institutionens verksamhet. Dokumentet kommer även att kunna utgöra en utgångspunkt för kommande kvalitetsgranskningar från relevant kontrollmyndighet.

Som underlag till kvalitetsplanen ingår följande bilagor:

- 1) Målmatrix som relaterar lärandemål och kursutbud, exempel
- 2) Strategiplan
- 3) Förteckning över ansvariga för kvalitetsarbetet
- 4) Mall för utvecklingssamtal
- 5) Kursvärdering, exempel
- 6) Blankett för omprövning av examinationsbeslut
- 7) Alumnenkätrapport
- 8) Bemanningsplan, mall

Nationalekonomiska institutionen

Kvalitetsplan nationalekonomiska institutionen, Stockholms universitet

Nr	Aktivitet	Beskrivning	När?	Ansvarig	Uppföljning	Måttal	Bilagor
1	Genomgång kurser	Kontroll av kursplaner vad gäller bla progression, examination, avstämning mot kursvärderingar, alumnenkät, behörighetskrav, litteratur, lärarresurser, stöd till svaga studenter mm.	Stor genomgång i maj. Vid behov i februari och/eller i september.	Studierektor, UGA samt koordinator.	Se punkt 8.		Målmatris, programöversikter, mall kursvärdering. Strategiplan. Alumnenkät rapport.
2	Examinatorsmöten	Möte med examinatorer av kandidat/civek/master-uppsatser med syfte att stämma av bedömningsgrunder för att säkerställa rättssäkerhet, målpåfyllelse mm.	Inför seminariebehandling av respektive uppsatskategori.	Examinatorer, handledare och studierektor, UGA.	Se punkt 8.	Antal inlämnade uppsatser vars författare får rådet att dra tillbaka uppsatsen.	Strategiplan.
3	Vägningmöten	Rättande lärare möts för att diskutera vägning av tentaresultat för att få en så rättvis bedömning som möjligt.	Efter respektive tentamen, innan beslut om betyg.	Examinator.	Se punkt 8.	Antal begäranden om omprövning av examinationsbeslut. Antal ändrade examinationsbeslut.	Blankett för omprövning av examinationsbeslut. Strategiplan.
4	Dimensionering av antagning	Avstämning av antagningstal mot institutionens uppdrag och resurser. Vilka kurser skall ges? Urvalskriterier och antal platser med speciellt fokus på uppsatskurserna.	Preliminär grundplan klar i oktober. Genomgång inför varje termin mellan urval 2 och terminsstart.	Koordinator.	Se punkt 8.	Genomströmning, takbelopp/utfall.	Strategiplan.
5	Utvecklingssamtal lärare	Enskilda samtal mellan studierektor/prefekt med lärare om arbetssituationen. T ex om vidareutbildning, arbetsbelastning mm.	Varje vår.	Prefekt och studierektor, UGA.	Möte studierektor och prefekt under hösten för att sammanställa resultaten av utvecklingssamtalen.	Antal lärare som genomgått pedagogisk utbildning under året.	Mall för utvecklingssamtal. Strategiplan.
6	Lärbemanning, rekrytering, planering och uppföljning	Individplaner som säkerställer bemanning av institutionens undervisningsbehov. För att säkerställa undervisningens koppling till forskning undervisar alla forskare och alla lärare forskar.	vars varje år. Bemanningsplan mailas ut innan utvecklingssamtal hålls.	Studierektor, UGA.	Koordinator gör detta efter varje termin varpå bemanningsplanen uppdateras.		Strategiplan. Mall för bemanningsplan.
7	Verksamhetsdag för institutionens anställda	Dag då institutionsgemensamma frågor diskuteras.	juni varje år.	Prefekt.	Se punkt 8.		Strategiplan.
8	Uppföljning av kvalitetsplanen och avstämning mot den strategiska planen.	Uppföljning av genomförda aktiviteter för identifiering av förbättringsåtgärder i såväl verksamheten som kvalitetsarbetet.	September (innan IS)	Prefekt			Strategiplan.

Strategi för nationalekonomiska institutionen perioden 2013-2015

Fastställd av nationalekonomiska institutionens styrelse 2013-02-14

A. Lägesbeskrivning

A:1 Forskning

Den nuvarande forskningsmiljön karaktäriseras av att vi har minst två breda fält samt flera mer avgränsade forskningsområden som delvis går i varandra. Vi är stora nog att kunna vara breda och bredden är önskvärd då den gör att vi kan bedriva utbildning inom i princip hela det nationalekonomiska fältet. Ett starkt fokus är *arbetsmarknadsekonomi och offentlig ekonomi*, vilket också återspeglas i att institutionen står bakom ett av SUs ledande forskningsområden, *Utvärdering av ekonomisk-politiska åtgärder*. Forskningen inom detta område spänner över ett brett spektrum av frågor; alltifrån hur utformningen av socialförsäkringarna påverkar hälsa och förtidspensionering till hur penningpolitiken bör utformas i en globaliserad värld. I fokus står ekonomisk politik och arbetsmarknadspolitik, men även utbildnings- och socialförsäkringssystem. Åtta professorer, två docenter och ett antal forskare och postdoktorer är verksamma inom detta fält. Ett annat starkt forskningsfält är *internationell ekonomi*. Inom detta område studeras bl. a drivkrafterna bakom företagslokaliseringar och hur dessa påverkas av olika typer av regleringar och ekonomisk politik. Vidare studeras effekterna av penning- och finanspolitik i små öppna ekonomier. Sju professorer, en docent och ett antal forskare är verksamma inom detta fält. Andra livaktiga forskningsområden är *politisk ekonomi, empirisk makroekonomi, rättsekonomi, experimentell ekonomi, sociala normer, nätverksteori, spelteori* och *finansiell ekonomi*.

Forskningen på institutionen har en starkt internationell prägel. Den kommuniceras i internationella tidskrifter med sakkunnigförfarande och många medarbetare tillhör ledande forskarnätverk som t ex CEPR, IZA och CESifo. Vi har en rad forsknings Samarbeten med prominenta ekonomer ute i världen. Varje år gästas institutionen av ett trettiotal internationella forskare. Våra egna forskare har under längre perioder besökt toppuniversitet som Berkeley och Stanford.

Institutionen är värd för den ansedda tidskriften *Scandinavian Journal of Economics* och medarbetare har uppdrag som redaktörer och biträdande redaktörer på tidskrifter som *Regional Science and Urban Economics, Annales d'Economie et de Statistique, Journal of the European Economic Association, Journal of Public Economic Theory, Scandinavian Journal of Economics* och *Journal of Economic Dynamics and Control*.

Vi har en utpräglad publiceringskultur, där publiceringar i toptidskrifter värderas högt. Det innebär i sin tur att ledtiderna kan bli långa; ett par tre år från manus till publicerad artikel är inte ovanligt. För närvarande har vi 8 ”topp 5”-publiceringar och 58 ”topp-30” publiceringar. I termer av citeringar har institutionens professorer publicerat 39 uppsatser med mer än 100 citeringar på Google Scholar. Docenterna har på motsvarande sätt publicerat fyra uppsatser med mer än 50 citeringar. Jämfört med andra nationalekonomiska institutioner i landet är detta höga siffror. I den internationella databasen RePEcs (Research Papers in Economics) rangordning av forskningsmiljöer hamnar vår institution i topp bland svenska undervisningsinstitutioner.

A:2 Utbildning

På undervisningssidan kan noteras att det mesta av undervisningen bedrivs på engelska, med Nationalekonomi I som främsta undantag. Medveten och långsiktig bemanningsplanering genomförs för att ge lärarna framförhållning. Kursansvariga är alla disputerade och de mest erfarna lärarna (professorer och docenter) är kursansvariga på de grundläggande kurserna.

På grundnivå erbjuds en bred utbildning av hög kvalitet till ett stort antal studenter med mycket varierande bakgrund. Utvecklingen går mot ett ökande antal program där nationalekonomi kan vara huvudämne (t ex kandidatprogram i matematik och ekonomi, nationalekonomi och sociologi, nationalekonomi och statistik och pol kandprogram i nationalekonomi och statsvetenskap). Syftet har varit att paketera ämnen på ett sätt som underlättar för studenterna och som leder till en hög grad av anställningsbarhet samtidigt som studierna blir attraktiva i sig. I förhållande till lärandemålen bedömdes utbildningen på grundnivå uppnå *hög måluppfyllelse* i HSVs utvärdering 2012.

Antagningen till masterutbildningen sker i intensiv internationell konkurrens och studenterna får kvalificerade arbeten efter examen. I HSVs utvärdering 2012 var utbildningen mycket nära att bli landets enda masterutbildning i med högsta betyg.¹ Nämnas kan också att vi tillsammans med företagsekonomiska institutionen ger en masterutbildning i finansiell ekonomi. Företagsekonomerna, som är värd för programmet, erbjuder ungefär hälften av kurserna medan vi står för den andra halvan. Studenterna väljer sedan att skriva uppsats på någon av institutionerna. Detta program fick högsta betyg i HSVs utvärdering.

Tillgången på kvalificerade handledare inom ett stort antal forskningsfält, i kombination med kurssamarbetet med Handelshögskolan i Stockholm, gör att utbildningen på forskarnivå håller hög nivå från ett nordiskt perspektiv. Söktrycket är högt (10-20 sökande per plats) och andelen internationella sökande mycket högt (runt 70 %). Doktoranderna är verksamma vid nationalekonomiska institutionen, Institutet för internationell ekonomi (IIES), eller Institutet för social forskning (SOFI). I genomsnitt antas 10 personer per läsår. Ungefär 8 av dessa når ända fram till en doktorsexamen. Alla som disputerar erhåller ett jobb som är relevant för utbildningen och vi räknar med att kunna upprätthålla denna goda måluppfyllelse.

Nationalekonomiska institutionen tillämpar följande finansieringsmodell: År 1, stipendiefinansiering; år 2, utbildningsbidrag; år 3-4 doktorandtjänst eller motsvarande. Under år 2 och 3 erbjuds doktoranderna möjlighet att undervisa 20 procent per år. Flertalet gör detta och kan därmed förlänga sin finansiering med 6 månader. Idealtiden är alltså i de allra flesta fall 4,5 år. Historiskt sett har antalet doktorander som disputerar inom denna idealtid varit låg. Under den senaste 5-årsperioden har 1 av 40 disputerat inom idealtiden. I praktiken har normaltiden kommit att bli 5 år. Givet ovanstående finansieringsmodell kommer 60 procent av doktorandtiden att finansieras via doktorandtjänst eller motsvarande.

För given kvalitet på avhandlingen är det naturligtvis önskvärt att disputation sker så snart som möjligt. Vår tolkning av historiska data är inte att det är bristande finansiering som gör att normaltiden blivit 5 år snarare än 4,5 år. Forskarutbildning i nationalekonomi är en krävande utbildning och det är snarast dessa krav som gjort att den faktiska disputationstiden överstiger idealtiden. Det finns ingen anledning att sänka kraven på kvalitet. Likväl har vi

¹ Inget masterprogram fick i slutändan högsta betyg, dvs bedömningen *mycket hög måluppfyllelse*.

ambitionen att öka andelen som disputerar inom idealtiden något. En realistisk målsättning är att 10 procent av de som disputerar ska göra det inom idealtiden.

När det gäller frågan om internationalisering kan nämnas att vi har studentutbyte på grundnivå genom bilaterala avtal med flera framstående europeiska lärosäten so t ex Sorbonne i Paris och Ludwig Maximilian Universitat i Munchen. Det ar vanligt att doktorander tillbringar ett ar av sina studier utomlands, ofta vid framstående amerikanska universitet. Institutionen ar ocksa del av ett europeiskt samarbete inom forskarutbildningen, ENTER, som mojliggor studentutbyte mellan partnerinstitutionerna som bl. a inkluderar University College London och universiteteten i Toulouse och Tilburg.

Institutionens administrativa arbete utfors sjalvstandigt och enhetligt, utifran fastlagda regler. Detta skapar ett bra stod for forskare och lare som inte behover agna tid at administrativa rutiner i onodan utan far tid att utveckla kurser och sin egen forskning. Den hoga service-nivan aterspeglas bade emot kollegor och studenter. Kursadministrationen ar lattillganglig for studenterna och vara mottagningstider ar frikostiga. Var studievagledning har hog kompetens inom amnet och masterstudenterna har tillgang till en egen vagledare. Webben i allmanhet och Mondo i synnerhet anvands i allt storre utstrackning vilket gor att lare och TA-personal enkelt kan kommunicera med studenterna. Detta minskar behovet for studenterna att fysiskt besoka institutionen under mottagningstiderna vilket i sin tur leder till en lugnare arbetsmiljo for personalen.

Studenternas mojlighet till paverkan och aterkoppling fullfoljs av ett aktivt amnesrad och de elektroniska kursutvarderingarna ger oss en tydlig och direkt bild av studenternas asikter och upplevelse av utbildningens kvalitet.

A:3 Samverkan

Nar det galler samverkan och samarbete med det omgivande samhallet kan vi notera att medarbetare for narvarande ar verksamma som experter i KPI-namnden, Regelradet, Riksgalden, Forvaltningsratten, Tingsratten, Marknadsdomstolen, Konkurrensverket, mm. Vi har ocksa en tjanstledig professor som arbetar som vice Riksbankschef.

Sammanfattningsvis ar undervisning och forskning vid institutionen i klass med de allra basta nationalekonomiska institutionerna med undervisning i Norden. Den breda och omfattande forskningsmiljon gor att institutionen kan erbjuda ett brett utbud av kurser pa samtliga nivauer. Konkurrensen ar tuff med Handelshogskolan och Uppsala universitet men vi havdar oss bra. Institutionen star sig ocksa bra mot andra jamforbara institutioner i varlden Nedan beskrivs institutionens mal och resurser och var langsiktigt syftande strategi for att uppna malen.

B. Mal

1. Forskningen skall vara nationellt ledande och internationellt framstående.
2. Externa forskningsbidrag skall fortsatta oka.
3. Utbildning pa grund-, avancerad och forskarniva ska vara av mycket hog kvalitet.
4. Utbildningen skall vara attraktiv for svenska och utlandska studenter.

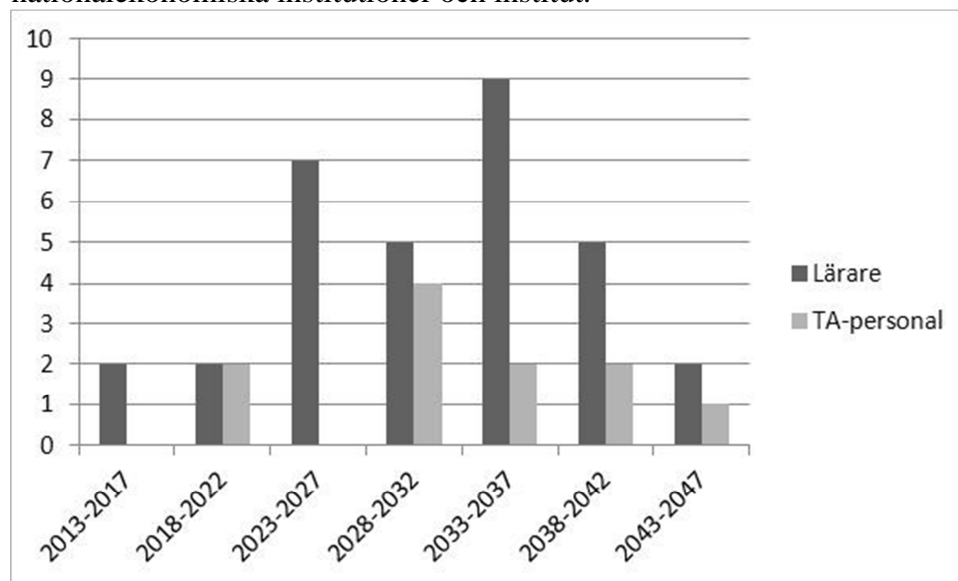
5. Studenternas beredskap för såväl den nationella som den internationella studie- och arbetsmarknaden skall vara god.
6. Samarbeten med viktiga aktörer/enheter inom den offentliga sektorn och näringslivet skall upprätthållas och vid behov utvecklas.

C. Resurser

Cirka 90 personer har arbetsplats på institutionen varav doktorander utgör ett fyrtiotal och TA-personal ett tiotal. Vi har för närvarande 15 professorer, 6 docenter samt ungefär 9 övriga disputerade lärare samt ett antal gruppövningslärare. När den förra strategiska planen skrevs 2009 var motsvarande siffror, 7 professorer, 5 docenter samt ungefär 15 övriga disputerade lärare. Det har alltså skett en ganska omfattande kompetensutveckling under senare år, medan det totala antalet disputerade lärare ökat med tre. Denna måttliga förändring förklaras av en ökad satsning på rekrytering av externfinansierade postdoktorer. Utöver personal på institutionen har vi tillgång till ett stort antal kvalificerade lärare från IIES och SOFI. Därigenom kan vi upprätthålla såväl djup som bredd i undervisning och forskarhandledning.

På TA-sidan har vi, utöver en administrativ chef, två biträdande studierektorer och en ekonomihandläggare, fem kursadministratörer och två studievägledare. Därtill har vi en systemansvarig och en deltidsanställd assistent.

Figur 1 visar pensionsavgångarna för perioden 2013-2047 givet nuvarande personal-sammansättning och -storlek och pensionering vid 65 års ålder. Man kan notera att institutionen under de närmaste tio åren kommer att befinna sig i en konsolideringsfas efter de senaste årens expansion, med få avgångar. Därefter följer en 20-årsperiod med ett jämnt utflöde och ett årligt nyrekryteringsbehov om en eller två personer på lärar/forskar sidan, och en person vartannat år på TA-sidan. Vi har alltså en relativt ung personal, men också relativt stor spridning i åldersfördelningen vilket förhindrar problem med stora svängningar i pensionsavgångarna. Ett kvarstående, men minskande, problem är att kvinnor fortfarande är underrepresenterade på lärarsidan. Här ligger vi dock bra till i jämförelse med andra nationalekonomiska institutioner och institut.



Figur 1: Pensionsavgångar 2013-2047

Omsättningen är i dagsläget cirka 63 miljoner kronor, varav UGA 35, FFU 16 och externa forskningsbidrag 12 miljoner. Institutionen har under många år byggt upp ett ansenligt finansiellt överskott. Det är av olika skäl problematiskt och vi har vidtagit åtgärder för att minska detta under de kommande åren. Det är viktigt att underskotten inte blir permanenta men det är också svårt att beta av ett stort underskott utan att det innebär åtminstone medelfristiga åtaganden i form av löneandel för exempelvis postdoktorer. Det bör dock finnas goda möjligheter att öka graden av externfinansiering om underskott skulle uppstå. Incitamenten att gå in med stora ansökningar till forskningsfinansiärerna i ett läge där vi är tvungna att gå med stora underskott är tyvärr inte så stora, i synnerhet som vi på medellång sikt har slagit i taket när det gäller antalet kontorsrum. På några års sikt räknar vi dock med att få tillgång till ett tiotal nya rum i A-huset vilket skulle lösa det problemet.

Lokalfrågan är en utmaning inte bara vad gäller bristen på kontorsrum och därmed sammanhängande problem med nyrekrytering. De ambitioner vi har att öka antalet lärartimmar och mängden gruppundervisning ligger i linje med tanken bakom regeringens höjning av ersättningen för undervisningsinsatser. Om vi, i likhet med andra institutioner, skall lyckas med detta krävs god tillgång till undervisningslokaler. Redan i dagsläget upplever vi att detta är en trång sektor. Det är därför viktigt att universitetets externa uthyrning av undervisningslokaler till företag och myndigheter hålls nere vid ett minimum. Att det finns en intressekonflikt här har vi egna erfarenheter av.

Finansieringen av doktorander utgör ett potentiellt problemområde. Huvuddelen av doktoranderna finansieras via donationsstipendier eller över studiestödet, men många har också extern stipendiefinansiering. Vi ser egentligen ingen anledning att förändra finansieringsmodellen. Men om möjligheterna att använda utbildningsbidrag och stipendier som finansieringsform tas bort, kommer vi att tvingas minska antalet doktorander drastiskt, sannolikt med mer än 50 procent. Det är inte uppenbart att det från ett studentperspektiv är en önskvärd utveckling. Bortsett från den uppenbara konsekvensen att det blir svårare att bli antagen, så kommer kvaliteten att drabbas i och med att det inte längre skulle finnas underlag för det breda kursutbud som vi har idag.

Samverkan och samarbete med det omgivande samhället tar givetvis resurser i anspråk, men ingår som en naturlig del av forskarnas arbete och sådana uppgifter räknas inte av mot undervisningsskyldigheten.

Inga stora förändringar väntas under treårsperioden vad avser personal, ekonomi eller lokaler.

D. Handlingsplan

De delmål som beskrivs nedan tar i första hand personella resurser i anspråk och vi gör bedömningen att de kan uppfyllas även utan en ökning av personalstyrkan. Nyrekryteringar genomförs i den mån budgeten medger eller är betingade av extern finansiering. Satsningen på ökad lärartäthet (Delmål 3.2) finansieras via den öronmärkta ökning av HÅP-ersättningen som regeringen beslutat om.

1. Forskningen skall vara nationellt ledande och internationellt framstående:

Skickliga lärare/forskare är A och O för en framgångsrik universitetsinstitution och därför handlar strategier nästan uteslutande om hur man ska kunna rekrytera och behålla de bästa lärarna/forskarna. Man kan tänka sig olika strategier för rekrytering. Antingen identifierar man särskilt prioriterade forsknings- eller undervisningsområden och utlyser snävt definierade tjänster inom dessa områden eller så gör man utlysningarna breda och anställer lärare med den högsta allmänna kompetensen. Som stor undervisningsinstitution är det viktigt för oss att ha en bred kompetensportfölj och det uppnås bäst genom breda utlysningar. De starka forskningsmiljöer som finns på institutionen kommer ändå på ett naturligt sätt att locka till sig kvalificerade sökande och växa på så sätt. I vissa fall måste dock undervisningsmässiga behov vara styrande. Vi har under de senaste två åren lyckosamt rekryterat postdoktorer på den internationella arbetsmarknaden. Vi kommer att fortsätta på den inslagna vägen under kommande år och låta denna verksamhet växa.

Delmål 1.1 *Kontinuerligt och aktivt bevaka möjligheterna att rekrytera bra personer på den internationella arbetsmarknaden via breda utlysningar. Fortsatta rekryteringar så långt ekonomin tillåter av framstående juniora och seniora forskare. Erbjudna befintliga forskare fortsatt goda villkor i form av lön, möjligheter till egen forskning inom ramen för anställningen, tillgång till databaser mm.*

Ansvarig: Prefekten i samråd med professorskollegiet ansvarar för rekrytering. Prefekten ansvarar för anställningsvillkor. Under planeringsperioden förväntar vi oss i första hand rekrytering av en postdoktor per år i internationell konkurrens. En person utses årligen av prefekten för att administrera ansökningsprocessen.

2. Externa forskningsbidrag skall fortsätta öka:

Vi erbjuder goda möjligheter till forskning inom ramen för anställningen. Samtidigt är det viktigt att stärka incitamenten att söka externa forskningsbidrag. Det är svårt att prognosticera utvecklingen av de externa forskningsbidragen men vi kommer att arbeta med frågan kontinuerligt.

Delmål 2.1 *Det administrativa stödet för externa forskningsbidrag kan behöva förstärkas. Satsningar på större paraplyprojekt inkluderande doktorandfinansiering.*

Ansvarig: Prefekten i samråd med professorskollegiet.

3. Utbildning på grund-, avancerad och forskarnivå skall vara av mycket hög kvalitet:

Rekryteringsstrategin skall säkerställa att mycket kvalificerade lärare finns. En del av denna strategi är att även de forskare som har full extern finansiering förordnas som lektorer och undervisar i en omfattning av 25 procent. På detta sätt får utbildningen tillgång till dessa personers kompetens, samtidigt som de får pedagogisk meritering vilket är viktigt för deras fortsatta akademiska karriär. I de fall då postdoktorer är stipendiefinansierade innebär lektorsförordnandet även att en viss lägsta socialförsäkringsnivå upprätthålls vilket är viktigt inte minst vid föräldraskap.

Delmål 3.1 *Tillse att alla lärare och forskare vid institutionen undervisar minst 25 procent av heltid oavsett finansieringsform.*

Ansvarig: Prefekten

Delmål 3.2 *Öka antalet lärartimmar successivt, med särskild prioritet för undervisning av studenter i mindre grupper (övningar) samt kurser i tillämpad ekonometri. Utveckling av kurser på grundnivå som förbereder för examensarbetet och ökar anställningsbarheten. Schemalagda mottagningar på NEKI. Ökad satsning på undervisning i matematik och statistik på NEKII.*

Ansvarig: Studierektorerna

Delmål 3.3 *En ökad satsning på pedagogisk kompetensutveckling för undervisande personal. På TA-sidan kan kompetensutveckling behövas bl. a för att utveckla användandet av hemsidan och Mondo och därigenom ytterligare effektivisera studentadministrationen.*

Ansvarig: Prefekt, studierektorer och administrativ chef.

Delmål 3.4 *Fortsatt utveckling av kandidatprogrammen, bl. a genom informationsspridning för breddad rekrytering. Inrättandet ett nytt kandidatprogram med inriktning mot filosofi, ekonomi och statskunskap efter förebild från Oxfords berömda PPE-program under 2013/2014. Fortsatt utveckling av masterprogrammet i nationalekonomi som skall bli det ledande programmet i Norden.*

Ansvarig: Studierektorerna

Delmål 3.5 *Utbildningen på forskarnivå skall även fortsättningsvis vara ett av de ledande programmen i Norden. En fortsatt god rekrytering av framgångsrika forskare/handledare och ett fortsatt gott samarbete med Handelshögskolan i Stockholm utgör förutsättningarna för detta.*

Ansvarig: Studierektorn för utbildning på forskarnivå

4. Utbildningen ska vara attraktiv för svenska och utländska studenter:

Duktiga aktiva forskare som undervisar skall göra det attraktivt att vara student i nationalekonomi på Stockholms universitet.

Delmål 4.1 *De internationella studentutbytena skall fortsatt utvecklas. För doktorander gäller att deltagandet i det europeiska utbytesprogrammet ENTER bör utvecklas.*

Ansvarig: Studierektorerna

5. Studenternas beredskap för såväl den nationella som den internationella studie- och arbetsmarknaden skall vara god:

Nationalekonomi är ett i hög grad internationellt ämne så en student som är väl förberedd för den nationella arbetsmarknaden är också väl förberedd för den internationella arbetsmarknaden.

Delmål 5.1 *Upprätthålla och utveckla den bredd i kursutbudet som ger hög kvalitet och relevans åt våra kurser och program.*

Ansvarig: Studierektorerna

Delmål 5.2 *Ett fortsatt stöd till studenternas/Ämnesrådets arbete med, national-ekonomernas arbetsmarknadsdag möjliggör en direkt kontakt med potentiella arbetsgivare. Inrättande av en Mondosida med arbetsmarknadsinformation riktad till masterstudenterna.*

Ansvarig: Prefekten och studierektorn för avancerad nivå

Delmål 5.3 *Ett ökat stöd till de doktorander som önskar etablera sig på den internationella arbetsmarknaden.*

Ansvarig: Prefekten utser rådgivare och bollplank för doktoranderna inför kalenderåret 2013.

Delmål 5.4 *Regelbundna alumnenkäter genomförs med treårsintervall, också på avancerad nivå och på forskarnivå. Materialet skall utgöra en viktig utgångspunkt vid marknadsföringen av våra utbildningar och vid det fortsatta utvecklandet av kurserna.*

Ansvarig: Prefekten och studierektorerna

6. Samarbete med viktiga aktörer/enheter inom den offentliga sektorn och näringslivet skall upprätthållas och vid behov utvecklas:

Delmål 6.1 *Fortsatt hög grad av samarbete med det omgivande samhället. Inga åtgärder behövs i dagsläget.*

Ansvarig: Prefekten

Förteckning över ansvariga för kvalitetsarbetet vid Nationalekonomiska institutionen

Huvudansvarig

Adam Jacobsson, Studierektor UGA

Programkoordinatorer

Ann-Sofie Kolm, Kandidatprogram i matematik och ekonomi

Peter Skogman Thoursie, Kandidatprogram i nationalekonomi och statistik

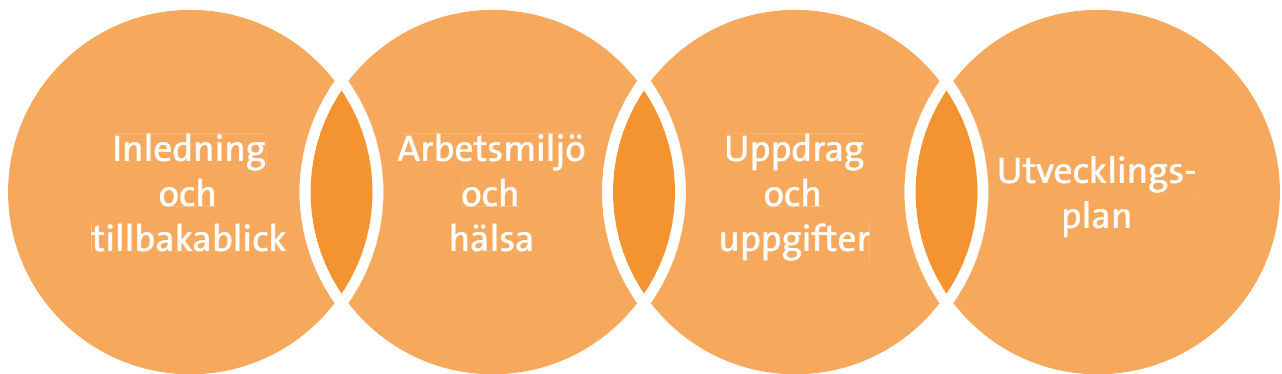
Adam Jacobsson, Masterprogram i nationalekonomi



Stockholms
universitet

Utvecklingssamtal

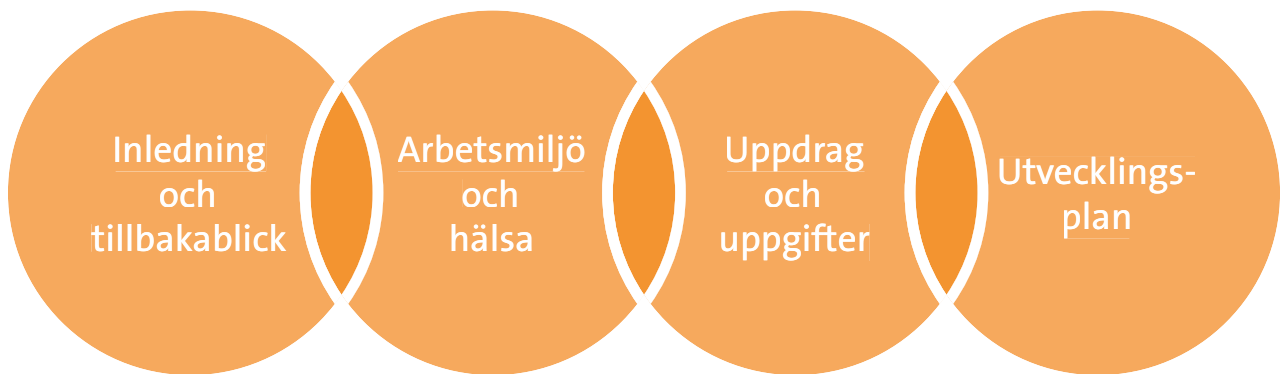
Mellan chef och lärare/forskare



Februari 2014

En av chefers viktigaste uppgifter är att kontinuerligt kommunicera verksamhetens mål och även att klarlägga hur medarbetarna kan bidra till dessa. Ett årligen återkommande utvecklingssamtal är en del i detta. Under samtalet ska chef och medarbetare fokusera på medarbetarens arbetsmiljö, uppdrag och arbetsuppgifter, verksamhetens mål och slutligen medarbetarens behov av utveckling i arbetet. Det är dessutom ett viktigt tillfälle där chef och medarbetare kan stämma av ömsesidiga förväntningar och ge varandra feedback på året som gått.

Det finns fyra teman som ett utvecklingssamtal bör beröra. De rör sig från dåtid till nutid och framtid:



Nedan följer en guide till både chef och lärare/forskare för att genomföra ett utvecklingssamtal.

1. Förbered er innan samtalet utifrån frågorna i denna mall
2. Låt samtalet gärna vara i ca 60-90 minuter, med fördel på en neutral plats
3. Se till att kunna samtala ostört och stäng av era mobiler/telefoner
4. Chefen leder samtalet, ställer och svarar på frågor samt ger återkoppling till läraren/forskaren
5. Läraren/forskaren svarar på och ställer frågor samt ger återkoppling till chefen
6. Det som sägs under samtalet ska stanna mellan chef och läraren/forskaren
7. ”Parkera” frågor som tenderar att ta lång tid
8. Respektera varandras uppfattningar eller upplevelser
9. Var öppen för alternativa lösningar
10. Läraren/forskaren tar med fjolårets utvecklingsplan och ansvarar för att fylla i utvecklingsplanen för det kommande året
11. Avslutningsvis sammanfattar ni samtalet

Inledning och tillbakablick

1. Finns det något som du särskilt vill ta upp eller önskar svar på under samtalet?
2. Vad har hänt sedan förra utvecklingsamtalet? Gå igenom förra årets utvecklingsplan (*låt inte denna fråga ta för mycket tid*).

Arbetsmiljö och hälsa

3. Hur upplever du stämningen, samarbetet och lagandan på institutionen/motsvarande och i dina olika arbetsgrupper?

4. Hur trivs du på din arbetsplats? *Markera på linjen och berätta hur du tänker.*



Trivs inte alls

Trivs väldigt bra

5. Vad ser du som det viktigaste som kan göras för att öka trivseln?
6. Hur upplever du din fysiska arbetsmiljö (säkerhet, ergonomi, buller, belysning mm)?
7. Hur förenar du arbetet med din livssituation (föräldraskap, sjukdom, familj, ålder eller liknande)? Hur ser balansen ut?
8. Hur ser du på din hälsa/stress?



Uppdrag och uppgifter

9. Hur ser du på ditt uppdrag och dina arbetsuppgifter som lärare/forskare? *(ta gärna utgångspunkt i verksamhetsplanen och andra relevanta måldokument)*
10. Hur skulle du sammanfatta ditt arbete och dina prestationer i undervisningen/forskningen under det gångna året?
11. Vad är du mest stolt över eller nöjd med?
12. Hur ser du på vilka krav och förväntningar, ansvar, befogenheter och resurser du har?
13. Får du det stöd du behöver av mig som chef eller av andra?
14. Hur kan dina uppdrag och arbetsuppgifter utvecklas eller förändras enligt dig?
15. Hur bidrar du idag till dina arbetsgruppers resultat och utveckling?
16. Hur kan institutionen/ motsvarande utvecklas enligt dig?
17. Hur kan du bidra till detta?



Utvecklingsplan

18. Om vi sammanfattar samtalet, vad är det viktigaste vi talat om?
19. Utifrån ditt uppdrag och dina arbetsuppgifter vad skulle du eventuellt behöva utveckla?

Namn

Datum

Vad ska utvecklas, förändras eller göras?	Vad behöver konkret göras då?	Vem ansvarar?	Uppföljning/avstämning	Klart?

Denna utvecklingsplan följs upp i kommande samtal.



Stockholms
universitet

Kursutvärdering, EC1111 Mikroteori med tillämpningar, VT 2014

Föreläsare: Mikael Priks

I denna utvärdering kommer en femgradig skala att användas, där 1 = mycket dåligt upp till 5 = mycket bra.

Allmänt om kursen

1. Vilket är ditt allmänna omdöme om kursen?

1	2	3	4	5	Vet ej
<input type="radio"/>	<input type="radio"/>	<input type="radio"/>	<input type="radio"/>	<input type="radio"/>	<input type="radio"/>

2. Ungefär hur många timmar per vecka ägnade du åt denna kurs (totalt antal timmar, inkluderande föreläsningar, övningar, självstudier)?

10 timmar eller mindre	11-20 timmar	21-30 timmar	31-40 timmar	Mer än 40 timmar
<input type="radio"/>	<input type="radio"/>	<input type="radio"/>	<input type="radio"/>	<input type="radio"/>

Kurslitteraturen

3. Hade du tillgång till kurslitteraturen?

Ja	Nej
<input type="radio"/>	<input type="radio"/>

4. Har du läst kurslitteraturen?

Ja, i stort sett	Nej
<input type="radio"/>	<input type="radio"/>

5. Vilket är ditt allmänna omdöme om kurslitteraturen? (för dig som tagit del av den)

1	2	3	4	5	Vet ej
<input type="radio"/>	<input type="radio"/>	<input type="radio"/>	<input type="radio"/>	<input type="radio"/>	<input type="radio"/>

Föreläsningar

6. Gick du på föreläsningarna?

Ja, oftast	Ja, ibland	Nej
<input type="radio"/>	<input type="radio"/>	<input type="radio"/>

7. Vilket är ditt allmänna omdöme om föreläsningarna? (för dig som deltog på åtminstone några av dem)

1	2	3	4	5	Vet ej
<input type="radio"/>	<input type="radio"/>	<input type="radio"/>	<input type="radio"/>	<input type="radio"/>	<input type="radio"/>

8. Brukade du under kursens gång läsa litteraturen inför föreläsningarna?

Ja, oftast	Ja, ibland	Nej
------------	------------	-----

Ja, oftast

Ja, ibland

Nej

9. Vad anser du om svårighetsgraden på föreläsningarna?

För lätta

Lagom

För svåra

Gruppövningar/seminarier

10. Gick du på gruppövningarna/seminarierna?

Ja, oftast

Ja, ibland

Nej

11. Vem hade du som gruppövnings-/seminarielärare?

- Markus Karlman
- Fatima Nekshbandi
- Anna Olsson
- Johanna Nølgren
- Ernesto Jiménez
- Anders Fjellström
- Christine Lomaeus Alamaa
- Emre Ünlü
- Roza Khoban
- Vet ej

12.

- Ja
- Nej

13. Vilket är ditt allmänna omdöme om gruppövningarna/seminarierna? (för dig som deltog på åtminstone några av dem)

1

2

3

4

5

Vet ej

14. Brukade du lösa uppgifterna inför gruppövningarna/seminarierna?

Ja, oftast

Nej

15. Vad anser du om svårighetsgraden på gruppövningarna/seminarierna?

För lätta

Lagom

För svåra

Tentamen

16. Skrev du tentan

Ja

Nej

17. Hur väl anser du att tentan speglade kursen?

1

2

3

4

5

Vet ej

Övriat

18. Hur väl fungerade administrationen kring kursen?

1	2	3	4	5	Vet ej
<input type="radio"/>	<input type="radio"/>	<input type="radio"/>	<input type="radio"/>	<input type="radio"/>	<input type="radio"/>

19. Om du har några särskilda kommentarer om kursen finns utrymme att skriva dem här:



Stockholms universitet/Stockholm University
Nationalekonomiska institutionen/Department of Economics

INFORMATION OM OMRÖVNING/RÄTTELSE AV BETYG INFORMATION ABOUT RECONSIDERATION/RECTIFICATION OF GRADES

Högskoleförordning (1993:100)

The Higher Education Ordinance (1993:100)

Betyg

Betyg ska sättas på en genomgången kurs om inte högskolan föreskriver något annat. Högskolan får föreskriva vilket betygssystem som ska användas. Betyget ska beslutas av en av högskolan särskilt utsedd lärare (examinator). (6 kap. 18 §)

Grades

A grade shall be awarded on completion of a course, unless otherwise prescribed by the higher education institution. The higher education institution may determine which grading system to be used. The grade shall be determined by a teacher specifically appointed by the higher education institution (the examiner). (Chapter 6, Section 18)

Rättelse av betyg

Ett beslut enligt 26 § förvaltningslagen (1986:223) om rättelse av skrivfel, räknefel eller liknande förbiseende i fråga om ett betyg skall fattas av en examinator. (6 kap. 23 §)

Rectification of grades

Decisions pursuant to Section 26 of the Administrative Procedure Act (1986:223) on rectification of a typographical error, miscalculation or similar oversight shall be made by an examiner. (Chapter 6, Section 23)

Omrövning av betyg

Finner en examinator att ett beslut om betyg är uppenbart oriktigt på grund av nya omständigheter eller av någon annan anledning, skall han eller hon ändra beslutet, om det kan ske snabbt och enkelt och om det inte innebär att betyget sänks. (6 kap. 24 §)

Reconsideration of grades

Should an examiner find that a decision on a grade is obviously incorrect owing to new circumstances or for some other reason, he or she shall change the decision if this can be done quickly and easily and if it does not mean lowering the grade. (Chapter 6, Section 24)

Vid begäran om omrövning/rättelse av betyg ska skrivelsen lämnas eller skickas till institutionen:

Upon request for reconsideration/rectification of grades this form should be handed in or sent to the department:

Besöksadress

Nationalekonomiska institutionen
Universitetsvägen 10 A
Frescati, Stockholm
Södra huset ingång A, plan 4

Visitors address

*Department of Economics
Universitetsvägen 10 A
Frescati, Stockholm
House A, floor 4*

Postadress

Stockholms universitet
Nationalekonomiska institutionen
106 91 Stockholm

Postal address

*Stockholm University
Department of Economics
106 91 Stockholm*

Nationalekonomiska institutionens undersökning över arbetsmarknaden och studier i nationalekonomi - 2013 års undersökning och rapport:

Vart leder högre studier i nationalekonomi?

Johan Andersson

Rapporten finns också i en kortare version; ”Vart leder högre studier i nationalekonomi? En sammanfattning av 2013 års undersökning”.

En rapport på engelska med särskild fokus på masteralumnerna finns också: ”Master programme studies at the Department of Economics, Stockholm University – an Alumni Survey on Graduates from 2009 to 2012”.

Samtliga dessa tre rapporter (alltså inkl denna) finns publicerade på Nationalekonomiska institutionens hemsida; www.ne.su.se .

Innehållsförteckning

1. Inledning.....	3
2. Studier i nationalekonomi och förändringar under undersökningsperioden	3
3. Beskrivning av materialet.....	4
3.1 Könsfördelning.....	4
3.2 Åldersfördelning.....	5
3.3 Etnicitet	5
3.4 Studieform	6
3.5 Avklarad kursnivå samt poängantal	7
3.6 Totalt antal poäng samt ämnen i kombination med nationalekonomi.....	8
3.7 Utländska studier.....	9
3.8 Examen nationalekonomi	10
3.9 Examen i andra ämnen	11
4. Arbetsmarknaden	12
4.1 Nuvarande sysselsättningssituation.....	12
4.2 Söktid	14
4.3 Ett representativt urval relevanta arbeten.....	15
4.4 Arbetsplatsens geografiska belägenhet	16
4.5 Offentlig respektive privat sektor.....	17
4.6 Huvudsakliga arbetsuppgifter	19
4.7 Examens betydelse vid anställningen.....	20
5. Om studierna	21
5.1 Användning av kunskaperna i nationalekonomi	21
5.2 Olika attitydfrågor	22
5.3 Inslag i utbildningen som var särskilt värdefulla	25
5.4 Inslag i utbildningen som upplevdes som mindre bra.....	26
5.5 Tillfredsställelse med utbildningsval	27
5.6 Identifikation som nationalekonom.....	29
6. Vad särskiljer de med relevant arbete?	30
6.1 Med avseende på kön och etnicitet.....	30
6.2 Kursnivå	31
6.3 Tid från avslutade studier	32
6.4 Linje- och programval	33
6.5 Kompletterande examina och studier.....	34
7. Sammanfattande avslutning	37
Appendix - kvalitetsdeklaration	39

1. Inledning

Nationalekonomiska institutionen vid Stockholms universitet gör med jämna mellanrum (vid de senaste tre tillfällena vart fjärde år, 2005, 2009 och nu 2013) en bred enkätbaserad undersökning av sina f d studenter, främst med avseende på hur man har presterat på arbetsmarknaden. Huvudsyftet är att studera arbetsmarknaden för icke-disputerade nationalekonomer, *vad* man arbetar med, *var* man arbetar och liknande. Enkäten innehåller även en uppsättning frågor kring hur de f d studenterna upplevt sin studietid vid institutionen, varför den också kan sägas utgöra en del i ett fortlöpande kvalitetshöjande arbete vid institutionen. Huvudsyftet är dock en form av kartläggning av arbetsmarknaden, och det är detta område som står i fokus i denna rapport.

Denna rapports resultat är baserade på en postenkät som skickades ut under mitten av november månad 2012 till samtliga 489 individer i populationen. Populationen är definierad som samtliga vilka mellan 20090101 och 20120902 på institutionen slutfört minst nivån Nationalekonomi III (tidigare påbyggnadsnivån, ofta ”kandidatnivån”) i nationalekonomi, alltså har minst 90 högskolepoäng i nationalekonomi inklusive ett uppsatsarbete om 15 högskolepoäng (i materialet ingår 4 stycken med färre poäng än 90 pga oavslutade tidigare kursmoment, dessa inkluderas i likhet med tidigare undersökningar) samt *kan* ta ut minst en kandidatexamen.

Av de 489 anträffades 484 (adresserna till 5, varken postala eller mail, kunde trots stora ansträngningar inte hittas). Detta är några fler än normalt men inte förvånande med tanke på att materialet nu även innehåller internationella studenter som läst masterprogrammet. Av de 484 som fick enkäten svarade 305, en svarsfrekvens om drygt 63 procent. Detta sedan fyra påminnelsebrev (varav ett med ny enkät samt nytt frankerat svarskuvert) och inalles tre påminnelsemail samt ett antal telefonpåminnelser gått ut. Trögheten i besvarandet (trots deltagande i trisslotteri som belöning) gjorde att en (självfallet identisk) webbenkät också togs fram och användes. Svarsperioden sträcker sig från 12 november 2012 till 21 april 2013. Detta kan tyckas långt men är bara någon vecka längre än vid senaste undersökningen. Självfallet innebär den långa datainsamlingsperioden problem, man vill ju helst statistiskt ”titta på alla vid samma tidpunkt” men detta måste vägas mot nyttan av hög svarsfrekvens.

Rapporten är disponerad enligt följande; nästa del behandlar främst de förändringar i kursutbudet som skett sedan senaste undersökningen. I kapitel 3 ges en beskrivning av materialet utifrån olika bakgrundsvariabler. Nästföljande kapitel behandlar arbetsmarknaden, med särskilt fokus på de med relevant arbete. I kapitel 5 redovisas uppgifter som rör studierna. Därefter utreds hur gruppen med relevant arbete utmärker sig jämfört med hela svarsgruppen. Rapporten avslutas med en sammanfattning. I ett Appendix ges slutligen en kvalitetsdeklaration.

2. Studier i nationalekonomi och förändringar under undersökningsperioden

Innan och under undersökningsperioden – lite grovt: vårterminen (hädanefter VT) 2009 till höstterminens (hädanefter HT) början 2012 – har vissa förändringar ägt rum i bl a Bolognaprocessens spår. Inom ramen för *grundnivån* kan en kandidatexamen tas med inalles 180 högskolepoäng, varav 90 i huvudämnet (där en termins heltidsstudier motsvarar 30 högskolepoäng, tidigare 20). Tidigare kunde en kandidat m a p breddningsstudierna i

omfattning vara hur stor som helst. Sedan 2007 har på Nationalekonomiska institutionen magister-/fördjupningsnivån fasats ut (kunde slutföras för studenter som läste linjer eller program) och ersatts av en tvåårigt masterprogram, studier på *avancerad nivå*. En masterexamen är sålunda avsevärt mer omfattande än en magisterexamen och förser studenterna med kunskaper av större både bredd och djup. Undersökningsperiodens omfattning gör att fyra kullar masterstudenter kommer med i materialet; från de som gick ut VT 09 (fö den första kullen då programmet sjösattes HT 07) till de som gick ut VT 12.

Förutom studenter som läst fristående kurser innehåller materialet självfallet samtliga programstudenter på grundnivå, program som ges tillsammans med Statsvetenskapliga, Matematiska resp Statistiska institutionerna. Företagsekonomiska institutionen lade ner det särskilda civilekonomprogrammet (där nationalekonomi kunde läsas som huvudämne) under undersökningsperioden, men dessa studenter ingår självfallet i materialet, givetvis givet nationalekonomiinriktningen. De som läst vid andra lärosäten ingår i materialet förutsatt att kandidatuppsatsen tagits här. Pga svenskakravet har internationella masterstudenter i samtliga fall sin motsvarighet till grundnivån annorstädes. Masterprogrammet i *Banking and Finance* (som ges tillsammans med Företagsekonomiska institutionen, vilken är värdinstitution) ingår inte i materialet, självfallet dock studenterna som läser/läst denna master med nationalekonomikandidat bakom sig.

Samtliga masterstudenter har tillsänts en både svensk- samt engelskspråkig enkät, där de internationella studenterna även om man tillgodogjort sig betydande svenskakunskaper uppmanats besvara den engelska (då den utesluter en del frågor rörande grundnivån vid SU som inte är relevanta för denna grupp), en uppmaning som i samtliga fall hörsammats. Detsamma gäller de som besvarat webbenkäten.

3. Beskrivning av materialet

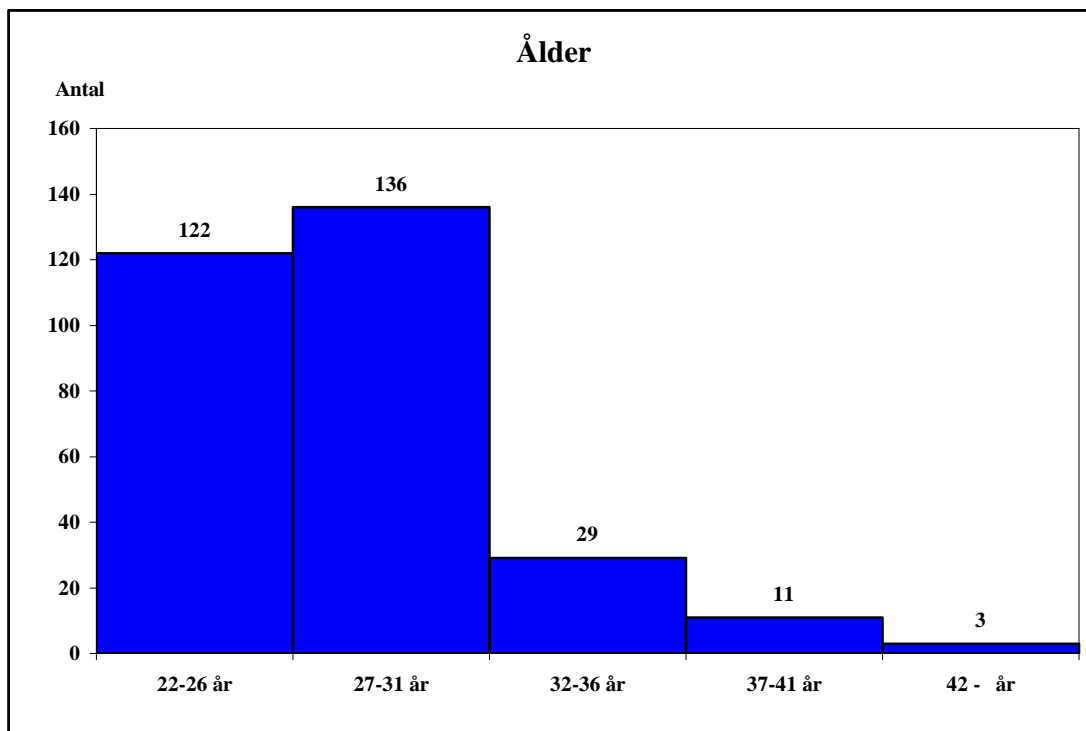
3.1 Könsfördelning

187 stycken, eller 61,3 procent, av de svarande är män, följaktligen är 118 stycken, eller 38,7 procent, kvinnor. Av den totala (nådda) populationen om 484 är 64,0 procent män och 36,0 procent kvinnor. Således är svarsbenägenheten, vilket är brukligt vad gäller surveyundersökningar av det här slaget, något högre bland kvinnor än män. Relaterat till nettopopulationen om 484 har av männen 60,3 procent valt att delta i undersökningen, att jämföra med 67,8 procent av kvinnorna.

Mellan 2005 och 2009 års undersökningar ökade andelen kvinnor från 34,3 till 41,6 procent, men här har ett trendbrott skett. Av bruttopopulationen är nu 35,9 procent kvinnor. Påfallande är hur könsfördelningen blir skevare så ju högre upp i nivå man kommer, kvinnorna utgör drygt 40 procent av studenterna under Nationalekonomi 1 (tidigare ”grundkurs”). Däremot höjs andelen från 35,9 till 38,2 procent bland masterstudenterna (34 kvinnor av totalt 89 personer i hela populationen).

Nationalekonomi har alltid varit ett relativt mansdominerat ämne. Trendbrottet är dock anmärkningsvärt utifrån fler utgångspunkter – det sker samtidigt som kvinnoandelen påbörjade akademiska studier både vad gäller Stockholms universitet och hela Sverige är i stigande och där kvinnor är i klar majoritet bland universitetsstuderande öht.

3.2 Åldersfördelning



Figuren visar åldersfördelningen med femårig klassbredd. Observera att översta klassen är vad man säger öppen då den innehåller en 51 resp 57-åring. Som väntat uppvisar fördelningen en viss skevhet som avspeglas i att medelåldern är 28,1 år – att jämföras med medianåldern som är 27,0. Undre och övre kvartilerna, alltså inom vilka hälften av materialet ryms, är 25 respektive 30 år. Av de fem äldsta (över 41) är fyra kvinnor och samtliga sex yngsta är män. I övrigt föreligger inga större skillnader mellan könen här. Fyra valde att inte besvara frågan.

Svarsgruppen som helhet är något yngre än 2009, trots introduktionen av ett masterprogram, som alltså inte alls bidrar till att höja medelåldern, men påvisar, naturligt nog, avsevärt mindre spridning.

3.3 Etnicitet



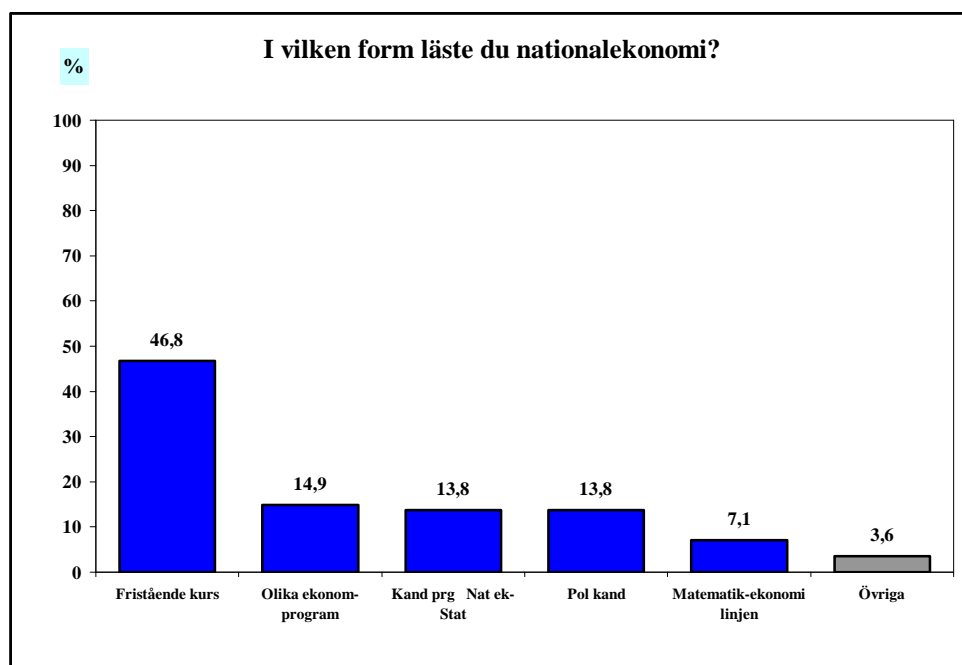
239 stycken (78,4 procent) har svenska som modersmål, att jämföra med 88,8 procent vid förra undersökningen. Delvis förklaras detta av inflytandet från de 23 utländska masterrespondenterna, tar vi bort dessa har vi 84,8 procent med svenska som modersmål. Ingen dramatisk skillnad således, och minskningen helt i linje med de etno-demografiska förändringarna vi ser i samhället.

Materialet påvisar, bortsett från masterstudenterna, påfallande homogenitet vad avser etnicitet; de med utländsk härkomst skiljer sig endast marginellt från majoritetsgruppen vad gäller ålder, kön, kursnivå och andra variabler.

3.4 Studieförhållanden

Denna undersökningsperiod utgör ett trendbrott, det är för första gången studier i programform som dominerar. 150 st eller 53,2 procent av de 282 respondenterna i populationen rensad från de utländska masterstudenterna kommer från linjer och program, således har 132 st eller 46,8 procent sin huvudsakliga studiebakgrund från fristående kurser.

Introduktionen av Kandidatprogrammet i nationalekonomi och statistik (ges tillsammans med Statistiska institutionen) samt Pol kand (ges tillsammans med Statsvetenskapliga institutionen) har lämnat tydliga avtryck. I jämförelse med 2009 mer än halveras Matematik-ekonomilinjen (numera Kandidatprogrammet i matematik och ekonomi), från 14,9 till 7,1 procent. Studenter från samhällsplanerarlinjen/programmet minskar än mer dramatiskt, från 8,6 procent år 2009 till 2,8 procent (8 st) nu.

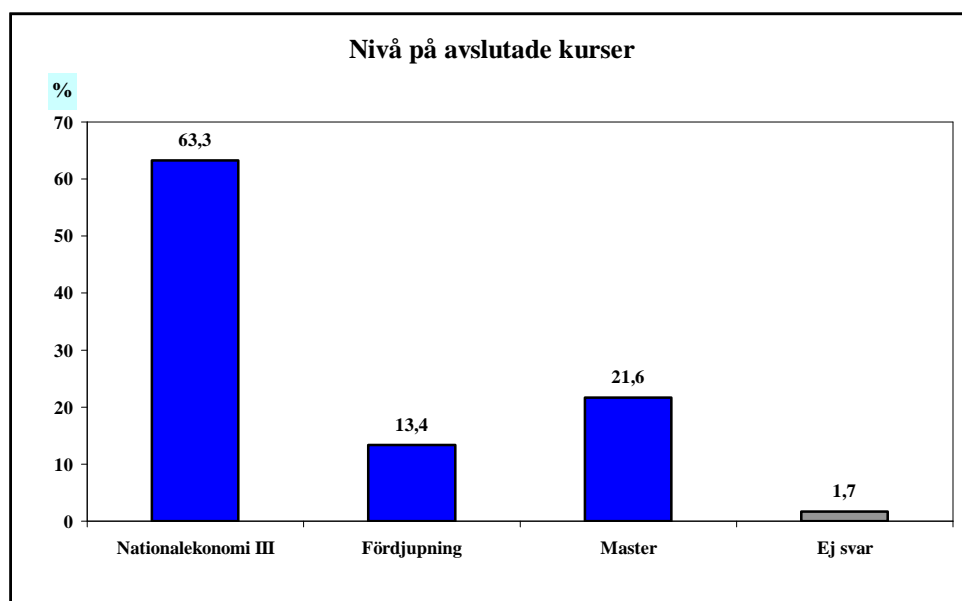


Gruppen "Olika ekonomiprogram" inkluderar utöver Civilekonomprogrammet även studenter från olika ekonomiprogram vid andra lärosäten men som har kandidaten vid SU. "Övriga" består av 8 st från Samhällsplanerarprogrammet, 1 st Matematiska-datalogiska linjen, 1 st ospecificerad linje/program. Inget svarsbortfall.

De under undersökningsperioden införda Kandidatprogrammet i nationalekonomi och sociologi samt Kandidatprogrammet i filosofi, ekonomi och politik är alldeles för nya för att hunnit få sina första studenter genom kandidatnivån.

Anmärkningsvärt är att inga lärarstudenter finns i materialet (man kunde fram till VT 2011 påbörja det s k Kombinationsprogrammet och där läsa en lärarexamen tillsammans med t ex nationalekonomi).

3.5 Avklarad kursnivå samt poängantal



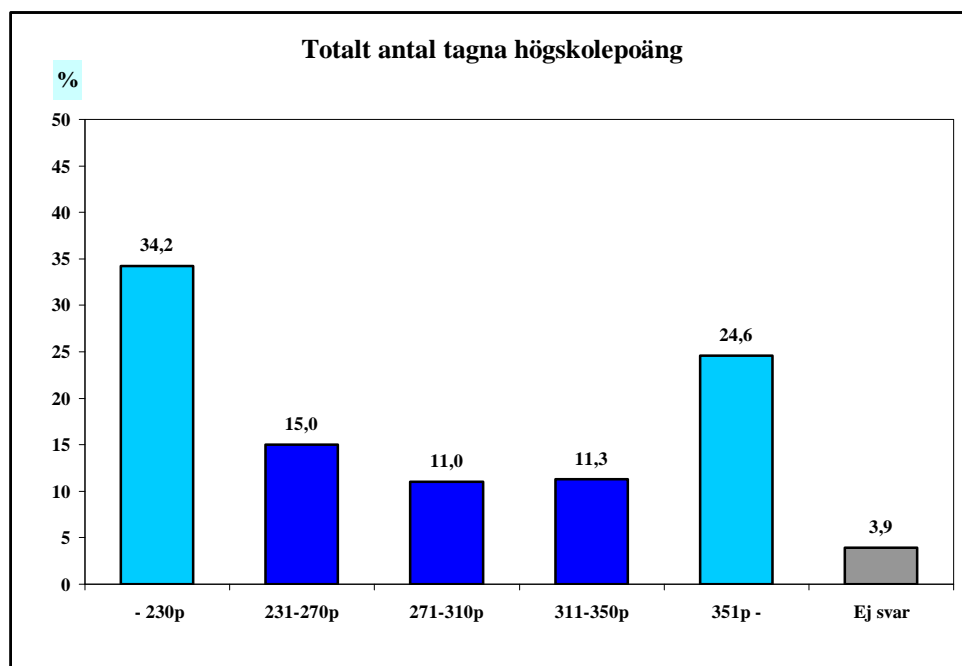
Nationalekonomi III = kandidatnivå. Fördjupning = magisternivå.

En klar majoritet, 193 av de 305, eller 63,3 procent, har uppnått nivån Nationalekonomi III (motsvarande gamla påbyggnads-, C-nivån) i nationalekonomi. Detta motsvarar minst 90 högskolepoäng (observera dock att det som tidigare nämnts finns 4 studenter med mindre än 90 poäng). 2009 var andelen med kandidatnivå 56,1 procent. Då fördjupnings-/magisternivån fasats ut och inte kunnat påbörjas sedan 2007 kan man konstatera att masterprogrammet inte helt lyckats fånga upp den kvantitet studenter med högre ambition än kandidatnivå. En del av de som angett Fördjupning/magister har dessutom avklarat den på annat lärosäte, varför Nationalekonomi III-andelen om 63,3 procent vid SU måste ses i ljuset av detta.

Antalet avklarade högskolepoäng i nationalekonomi (som inkluderar poäng tagna vid andra lärosäten samt utomlands) har stigit något i jämförelse med förra undersökningen, medelvärde är 122 (tidigare 114) för de 267 av de 282 icke-internationella studenterna som inkluderas i materialet, bortfallet om 15 inkluderar också 7 st som tagits bort pga av orimliga värden, där frågan uppenbarligen missförstås. Medianen sjunker dock från 115 till nu 95 poäng. Båda dessa fenomen – högre medelantal tagna poäng men lägre median – har samma förklaring; masterprogrammets införande och magisternivåns utfasning. Undre och övre kvartilerna är 90 resp 125; hälften av materialet finns alltså mellan dessa poängtal.

Masterprogrammets införande gör att antalet respondenter som tagit 180 eller fler poäng i nationalekonomi har stigit från 12 till 46 stycken. Ingen har tagit fler än 383, och ingen färre än 82,5 poäng. Exkluderandet av de internationella görs för att få större jämförbarhet visavi 2009 – en elaborering av masterstudentmaterialet, där alltså samtliga internationella studenter finns, görs också som tidigare nämnts i en särskild engelskspråkig rapport.

3.6 Totalt antal poäng samt ämnen i kombination med nationalekonomi



Observera de öppna undre och övre klasserna i ljusare färgskala, varför spridningen visuellt kan underskattas.

Medelantalet totalt tagna högskolepoäng (inkl poäng tagna vid andra lärosäten än Stockholms universitet samt utomlands) är 291, en smärre minskning jämfört med 2009, då det var 306. Medianen är 270 och kvartilerna ges av 210 resp 353. Marginella men ändå minskningar jämfört med förra undersökningen. Inflytandet från masterprogrammet uppväger inte det faktum att så många fler läser kandidatprogram där man s a s anser sig klar efter att ha tagit 180 poäng. Notervärt är att andelen som endast läser totalt upp till 230 poäng var 18,2 år 2009 och nu nästan fördubblats, till 34,2 procent.

Materialet visar naturligt nog stor spridning med t ex 54 individer med färre än 200 högskolepoäng (dessa var bara 13 st vid förra undersökningen, men förklaras som sagt av allt att döma med det ökande programläsandet) och – i den andra änden – 4 stycken med fler än 600 högskolepoäng (var 6 st vid förra undersökningen). Bortfallet något mindre (11 st) än vid nationalekonomifrågan ovan.

Respondenterna ombads ange övriga ämnen de studerat och slutfört minst 30 högskolepoäng i. Företagsekonomi, statistik, statsvetenskap och matematik dominerar som vanligt ämnesval med vilka nationalekonomi kombineras.

Se tabellen nedan. Här har vi inkluderat internationella studenter och de har ombetts – i de fall man har en bakgrund där våra s k ECTS-poäng inte används – omräkna till sådana; vilket verkar hörsammats.

Ämne	Antal	Andel	Medel-p	Q1/Md/Q3/Max
Företagsekonomi	150	49,2%	66,4	30/60/90/240
Statistik	130	42,6%	49,4	30/38/60/180
Statsvetenskap	101	33,1%	73,7	30/60/90/240
Ekonomisk hist.	24	7,9%	33,8	30/30/30/60
Kulturgeografi	11	3,6%	63,0	30/40/90/180
Övr. samhällsvet.	41	13,4%	71,3	30/45/90/300
Matematik	57	18,7%	55,1	30/45/60/240
Matematisk statistik	28	9,2%	35,6	30/30/45/90
Tekniska/natur	14	4,6%	143,4	30/84/300/300
Språk, sammantaget	31	10,2%	51,0	30/30/60/128
Övr. humaniora	22	7,2%	70,5	30/58/93/240
Juridik	17	5,6%	71,5	30/30/90/270

Medel-p anger medelvärden av tagna högskolepoäng i gruppen (alltså för den andelen som läst ämnet ifråga). Q1/Md/Q3/Max ger kvartilerna, medianen samt det högsta noterade värdet. Övriga samhällsvetenskaper innehåller främst beteendevetenskaperna (sociologi, pedagogik och psykologi). Tekniska/natur är sammanlagda poäng i tekniska/naturvetenskapliga ämnen: här dominerar civilingenjörutbildningen. Engelska dominerar i gruppen Språk, sammantaget, som dock visar mycket stor spridning. Bland Övrig humaniora dominerar filosofi, journalistik/media och historia.

Observera att ovan avser uppgifter om *minst* 30 högskolepoäng i ett och samma ämne, varför studier omfattande mindre än en heltidstermin ej beaktas. Materialet inkluderar studier vid andra svenska lärosäten, samt eventuella utlandsstudier. Således är medelvärdena överskattningar av de faktiska värdena, samt ”Antal” underskattningar av de som läst ämnet öht, i synnerhet numer då det blir mer och mer vanligt att man läser strökurser omfattande mindre än en hel termins studier.

I jämförelse med 2009 märks inga dramatiska förändringar. Matematik och matematisk statistik minskar, statistik ökar något, i övrigt endast smärre förändringar. Mest dramatisk är minskningen av andelen studenter som läst kulturgeografi (från 8,6 till nu 3,6 procent) vilket förklaras av nationalekonomins försvagade ställning på samhällsplanerarprogrammet.

3.7 Utländska studier

Totalt har 98 stycken (32,1 procent av de 279 av de 282 icke-internationella som fick frågan och besvarade den) bedrivit universitetsstudier utomlands, 57 av dessa har studerat nationalekonomi utomlands. Medelantalet tagna poäng (omräknade till svenska högskolepoäng) är 25, stor spridning, från 5 till 80 men (helt naturligt; en utbytestermin) en koncentration kring 25-30. Mycket små förändringar i jämförelse med både förra och förrförra

undersökningen (t ex hade 32,8 procent bedrivit utlandsstudier öht vid senaste undersökningen, nu alltså 32,1 procent.).

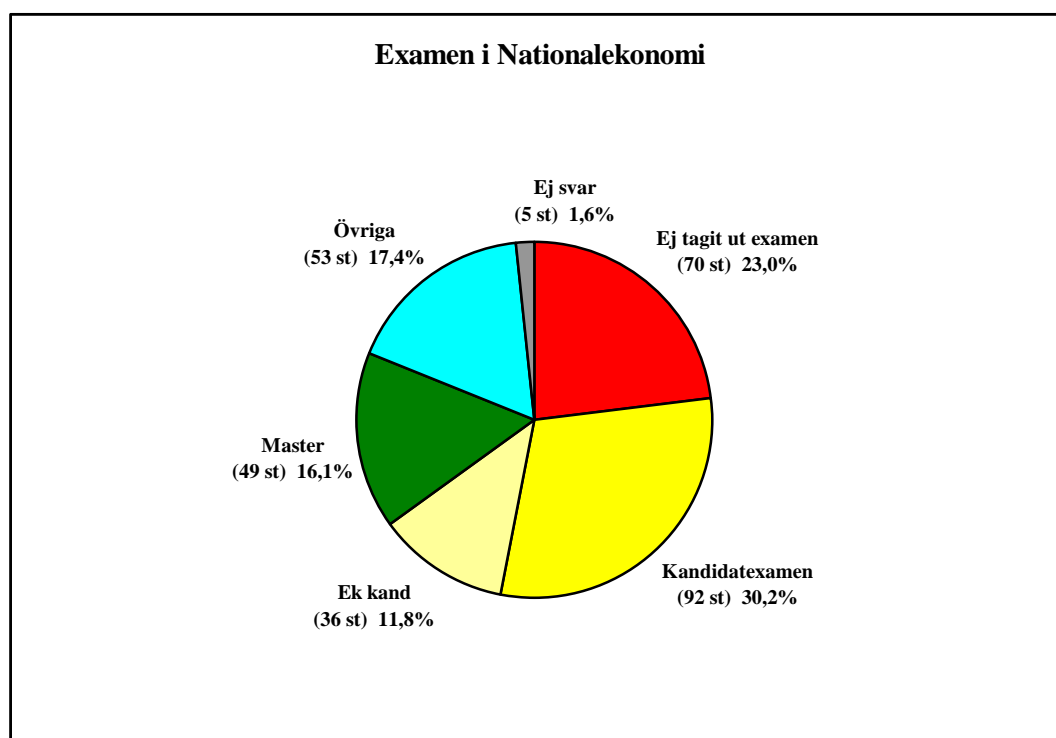
Medelvärde för samtliga poäng tagna utomlands är 48, en minskning från 62 år 2009. Sålunda har en koncentration till nationalekonomistudier skett.

De vanligaste länderna för studier utomlands är USA (16 stycken av de 98), Storbritannien (13), Frankrike (9) samt Portugal och Australien (8 respektive 6). Därefter Nederländerna och Kina (vardera 5).

Ingen skillnad har gjorts på inominstitutionellt utbyte (främst ERASMUS, vilket man kan förmoda dominerar i fallen Portugal och Storbritannien) eller sk centralt studentutbyte eller utresande på eget bevåg såsom sk free-mover.

De mest påtagliga förändringarna i jämförelse med 2009 och 2005 är USA:s och Kinas ökning, noterbart är också att Tyskland och Italien fortfarande är förhållandevis obetydliga utreseländer (4 resp 3 stycken)

3.8 Examen nationalekonomi



En ekonomie kandidat (ek kand) är en examen i vilken minst 30 poäng företagsekonomi ingår. Materialet ovan innehåller endast den högsta examen i de fall flera har angivits. Inkluderar linje-/program-examina.

Märk att samtliga i populationen (utom 4) kan ta ut en examen om minst kandidatnivå.

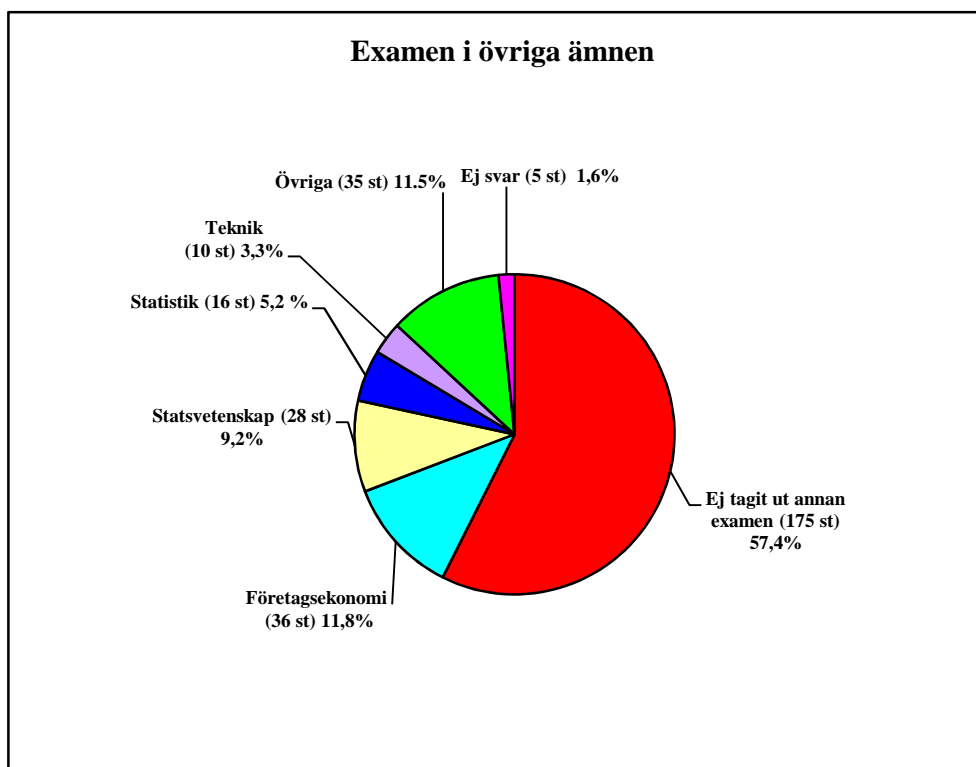
Gruppen övriga innehåller främst Pol kand (21 st) samt olika varianter av magisterexamina, civilekonom samt samhällsplanerare.

Det kan finnas flera skäl till varför man inte tar ut examen trots att man uppfyller villkoren. Dels tar man inte ut sin kandidatexamen om man studerar vidare (eller avser studera vidare) på högre nivå (har blivit mindre viktigt som skäl eftersom man idag ofta kräver uttagen examen för behörighet till exempelvis masterprogram, tidigare var det vanligare att uppfylla villkoren var tillräckligt). Det kan också röra sig om ej avklarade studier i andra ämnen vilka man vill ska ingå i examen. Slutligen kan det bero på att man blir rekryterad innan studierna är avklarade eller precis har blivit avklarade och examensfrågan förblir vilande.

Här ser vi en påfallande förändring gentemot tidigare undersökningar, att andelen som tar ut examen är avsevärt större. I 2005 och 2009 års undersökningar hade 40 resp 44,4 procent inte tagit ut examen, nu alltså endast 23 procent. Man kan spekulera i vad det beror på, dels krävs idag oftare än förr uttagen examen för behörighet till högre studier. Dels kan man tolka det som en anpassning till utländska förhållanden på arbetsmarknaden, att uttagen examen i sig är mycket viktigare än tidigare. Det ökande programläsandet kan också göra det mer naturligt att man tar ut examen när programmet är avklarat, i jämförelse med om man läser fristående kurser.

3.9 Examen i andra ämnen

Sammanlagt har 125 av de 305 eller 41,0 procent (41,7 procent av de som besvarar frågan) examen i ett annat ämne än nationalekonomi. Detta är nästan på decimalen såsom i förra undersökningen (41,2 resp 42,3 procent). 9 stycken hade två andra examina.



Gruppen "Teknik" omfattar främst 7 st Civilingenjörer.

En anmärkningsvärd skillnad i jämförelse med 2009 här är att företagsekonomi (ek kand, ek mag samt civilekonom) delvis återtagit sin förlorade popularitet som kompletterande examen (8 procent av hela materialet då, att jämföra med 15,5 år 2005). Vi ser också att gruppen civilingenjörer nästan halveras (från 13 st). Statistik och framför allt statsvetenskap ökar, vilket av allt att döma skall ses i ljuset av införande av programmen, att man passar på att ta en ytterligare examen med systerämnet som huvudämne. Så skall troligen också minskningen av matematik och matematisk statistik tolkas, att det är en reflektion av minskningen av studenter som genomströmmat matematik/ekonomi-linjen/programmet. Dock inga dramatiska skillnader.

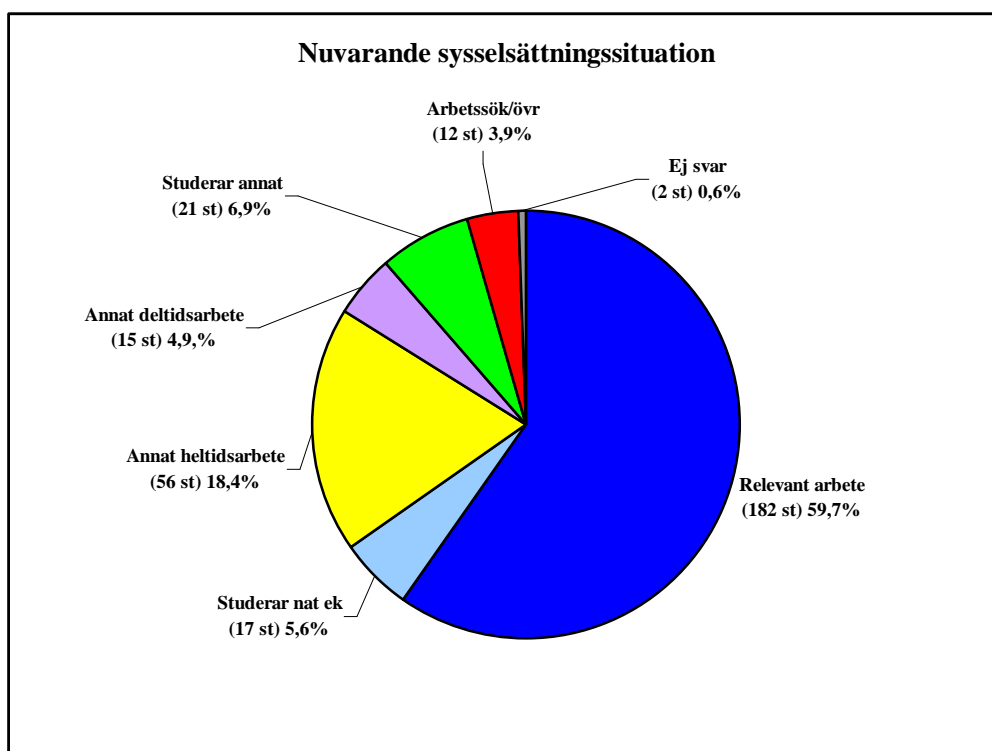
Förutom matematik och matematisk statistik (tillsammans 5) hittar vi 3 jurister, samt 4 med samhällsplanering och lika många med folkhälsovetenskap som huvudämne, lika många med journalistik. I övrigt en oerhört spridning; en eller två observationer med vitt skilda ämnen; ekonomisk historia, filosofi, arkeologi, geografi etc.

4. Arbetsmarknaden

4.1 Nuvarande sysselsättningssituation

Respondenterna ombads som brukligt i dessa undersökningar att klassificera sin nuvarande sysselsättningssituation. I centrum för vårt intresse står de som angett *relevant arbete*. Ett relevant arbete definierades i den använda enkäten som "ett arbete för vilket studier i nationalekonomi utgör en merit, och/eller att du anser att du har behov av dina studier i nationalekonomi för att klara dina arbetsuppgifter".

59,7 procent (182 stycken) befann sig vid tidpunkten för undersökningen i ett arbete vilket de själva klassificerat som ett relevant arbete. I denna grupp ingår 14 stycken doktorander i nationalekonomi vid olika lärosäten samt 25 stycken som angivit relevant deltidsarbete.



Flera angivna svar tilläts, och svaren har följaktligen (emedan materialet summerar till samtliga 305 respondenter) ovan presenterats i en prioritetsordning. Har man t ex ett icke-relevant arbete och söker arbete samtidigt anses man tillhöra gruppen med icke-relevant arbete. Någon form av arbete, relevant eller inte, prioriteras före studier; sålunda är de som studerar ovan *endast* studerande (kombineras inte med arbete). Totalt angav 35 stycken att de studerade annat, oftast i kombination med deltidsarbete.

Totalt har 20 respondenter (6,6 procent) angett att de söker arbete, varav 6 har sökt i mer än sex månader. Vi har också fler som studerar annat (en fördubbling). Man kan spekulera i att detta – när man betänker att programstudenterna som ”bara” läser en kandidat om 180 poäng blivit så många fler – känner att de behöver komplettera med ytterligare studier för att bli mer konkurrenskraftiga på arbetsmarknaden.

Vid en ytlig betraktelse av siffrorna kan det se ut som om de skulle vara ”sämre” än vid den senaste undersökningen, som dock gjordes i ett bättre konjunkturläge (under toppen, precis innan senaste finanskrisen). Det skall också sägas att det rör sig om mycket små skillnader. Det finns heller ingenting som indikerar att nationalekonomer skulle befinna sig i en ofördelaktig situation i jämförelse med andra grupper (på arbetsmarknaden relativt nyetablerade) samhällsvetare, snarare tvärtom.

Nedan följer en förteckning över några viktigare nyckeltal (samtliga som procentuell andel av hela materialet) som jämför de tre senaste undersökningarna:

	<u>2005</u>	<u>2009</u>	<u>2013</u>
Andel i relevant arbete:	49,5	62,0	59,7
Andel i arbete öht:	76,6	87,2	82,9
Andel (endast) arbetssökande/övr:	6,8	1,6	3,9
Andel arbetssökande öht:	12,6	3,2	6,6
- har sökt mer än 6 mån:	3,6	0,5	2,0

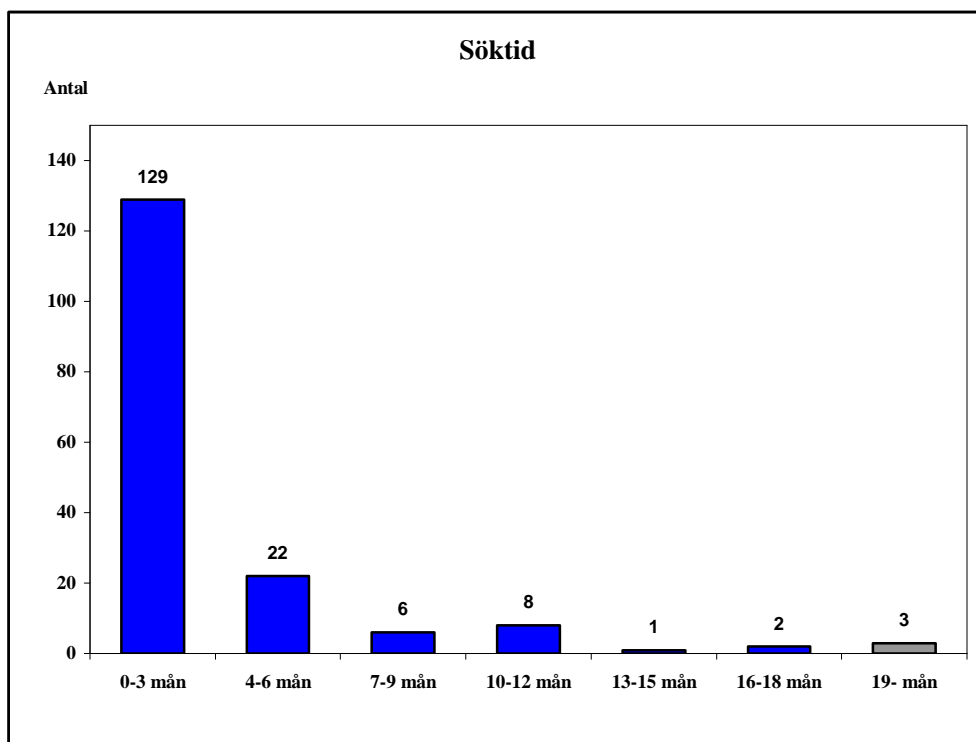
Vi ser också att siffrorna ser betydligt bättre ut än 2005, trots jämförligt eller snarare sämre konjunkturläge nu.

Intressant är att andelen som sökt ett relevant arbete i jämförelse med 2009 sjunker med över fem procentenheter, till 70,2 procent. En smärre del av de som inte sökt *har* relevant arbete (blivit rekryterade eller annat, 8 stycken).

67,8 procent av de som sökt ett relevant arbete hade lyckats finna ett sådant, i jämförelse med 76,1 procent vid förra undersökningen. Motsvarande andel för 2005 var 60,7 procent.

I det följande kommer rapporten att huvudsakligen fokusera på gruppen med relevant arbete, men ibland analysera hela populationen, när det är påkallat, ibland – när så skäl finnes – utesluta de internationella studenterna. Vi kommer dock att vara noga med att ange vilken grupp eller undergrupp som analyseras.

4.2 Söktid



Av de 171 som besvarar frågan och alltså sökt och fått relevant arbete lyckades hitta ett sådant arbete efter i genomsnitt 2,8 månaders söktid (2,9 resp 3,9 månader i 2009 resp 2005 års undersökningar). Medianen är endast 1 månad (liksom 2009, 2 månader 2005), alltså lyckades fler än hälften få ett relevant arbete inom en månad efter avslutad utbildning. Mer än tre fjärdedelar lyckades med detta inom tre månader, endast 6 stycken sökte i över ett års tid.

Generellt kan sägas att matchningen, trots de något försämrade siffrorna vi ser i föregående avsnitt, snarare tycks vara något förbättrad nu, även om förändringarna är små.

En fullständig beskrivning av materialet ser ut som följer:

<u>Söktid</u>	<u>Antal</u>	<u>Kumul</u>	<u>Kumul procent</u>
0	73	73	42,7
1	21	94	55,0
2	18	112	65,5
3	17	129	75,4
4	9	138	80,7
5	4	142	83,0
6	9	151	88,3
7	3	154	90,1
8	1	155	90,6
9	2	157	91,8
10	1	158	92,4
12	7	165	96,5
14	1	166	97,1
16	1	167	97,7
18	1	168	98,2
24	2	170	99,4
26	1	171	100,0

4.3 Ett representativt urval relevanta arbeten

De som angett relevant arbete arbetar inom en rad branscher och inom vitt skilda fält. Det är helt enkelt svårt att säga hur den ”typiske nationalekonomen” ser ut. Den bästa bild som kan ges är helt enkelt att redovisa ett representativt urval av dessa arbeten:

Arbete

Riskanalytiker
Konsult inom marknadsstrategi
Hälsoekonom
Business Planner
Analytiker inom Corporate Finance
Managementkonsult/vårdutvecklare
Modelling Analyst/Credit Risk Modeller
Departementssekreterare
Statistiker
Politiskt sakkunnig på departement
Ekobrottsutredare
Statistiker
Risk-/finansiell analytiker
Operations på en Hedgefond
Analytiker
Analytiker (prognosmakare)
Forskningsassistent
Managementkonsult
Backoffice för fondbolag
Analytiker/statistiker
Kvantitativ nationalekonom/arbetsmarknadsekonom
Doktorand
Gruppchef
Controller
Statistiker/nationalekonom
Ambassadtjänsteman
Managementkonsult inom IT/finans
Managementkonsult
Ekonom
Biståndsanalytiker på SIDA
Business analyst
Börsreporter
Politiskt sakkunnig

Arbetsgivare

AAA Soliditet AB
Ej angiven
Quantify Research
Student Consulting
ScandCap
Health Navigator
ABN Amro Bank
Finansdepartementet
SCB
Reg kansliet, Förvarsdepartementet
Ej angiven
SIDA
GE Money Bank AB
Lynx Asset Management
Finansinspektionen
Arbetsförmedlingen
Institutet för framtidsstudier
McKinsey & Co
Brummer & Partners
Försäkringskassan
Finansdepartementet
Uppsala universitet
SEB
Stockholms stad
SCB
Utrikesdepartementet
IBM
Boston Consulting Group
Riksbanken
SIDA
DHL
Nyhetsbyrån Six
Regeringskansliet

Huruvida man själv ansett sitt arbete som relevant eller inte enligt definitionen ovan är naturligtvis ett resultat av respondentens eget subjektiva omdöme. Vi redovisar därför ett urval arbeten vilka *inte* ansetts som relevanta av respondenterna, men som likväl kan anses vara kvalificerade ”akademiska yrken” och som är representativa för gruppen som angett att de har ett icke-relevant arbete;

Arbete

Konsultchef inom HR-serviceföretag
Account Manager på ett kreditförsäkringsbolag (kundansvarig)
Praktikant/konsult på riksdagens internationella kansli
Logistikutvecklare globalt
Adjunkt
Statistiker
Miljöforskare och konsult
Managementkonsult
Banktjänsteman, rådgivare
Handläggare
Kundtjänstchef
Medieanalytiker
Filmproducent
IT-tekniker
Manager marketing and sales
Fondadministratör
Consultant
Officer (stridspilot)

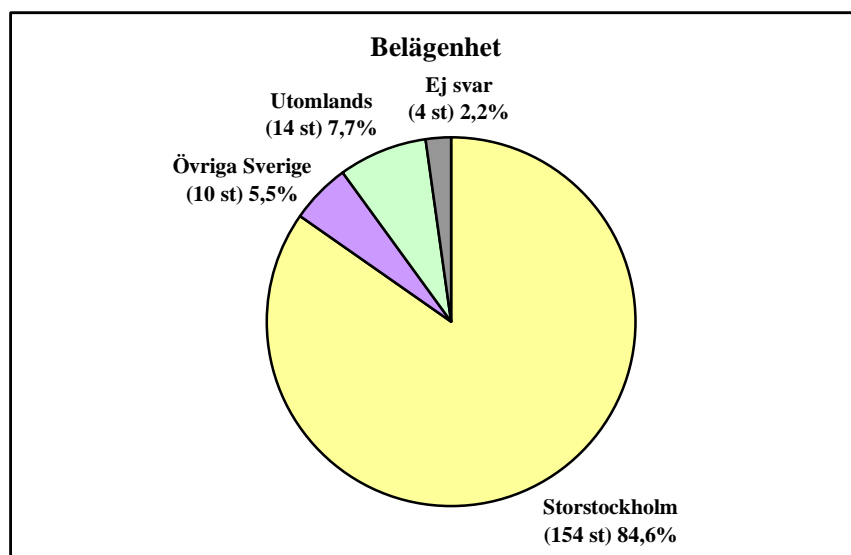
Arbetsgivare

Randstad AB
Euler Hermes
Riksdagen
Scania CV AB
Stockholms universitet
Sergel kredittjänster
IVL
Capacent
SEB
Alfakassan
Brandos AB
Ej angiven
KORE Film and Transmedia
EVRY
Saab AB
Strukturinvest Fondkommission
Inter American Development Bank
Försvarmakten

Av denna framställning framgår att man generellt inte kan säga att gruppen med icke-relevant arbete har mindre kvalificerade arbetsuppgifter, utan snarare – som redan antytts – tycker man att arbetsuppgifterna i sig inte ligger inom den renodlat nationalekonomiska sfären.

Naturligtvis finns det i materialet ett antal med mindre kvalificerade yrken, dessa är i regel dock också fortfarande studerande. De som ”fastnat” i mindre kvalificerade yrken trots fullgjord utbildning är påfallande få och torde uppgå till högst ett tiotal (naturligtvis en kvalitativ och bitvis subjektiv bedömning vad som är ett ”kvalificerat arbete”).

4.4 Arbetsplatsens geografiska belägenhet



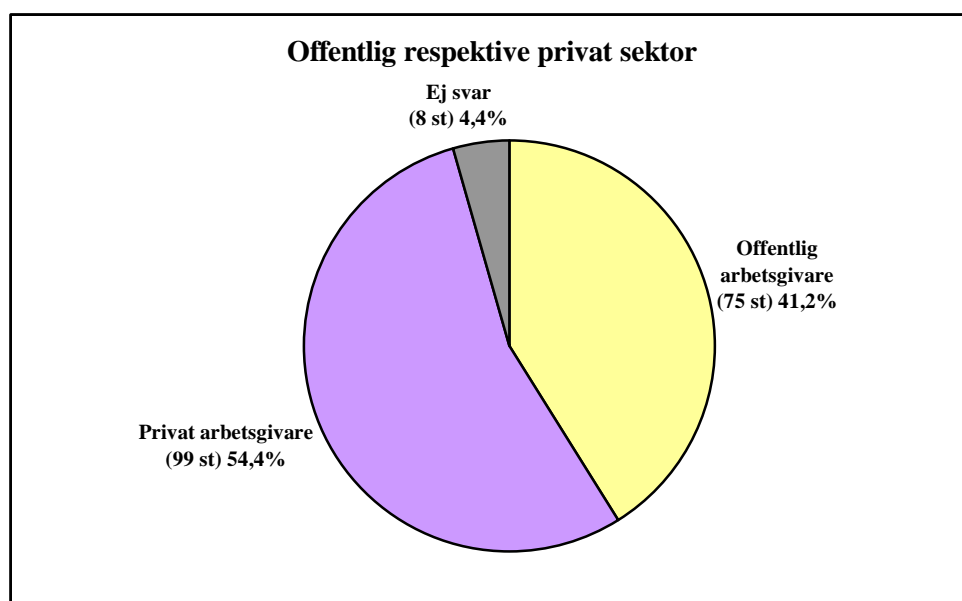
Diagrammet avser personer i relevant arbete.

Storstockholmsområdet dominerar som väntat – och som vanligt - stort när det gäller arbetsplatsens geografiska belägenhet. Dock något fler som arbetar utanför Stockholm men kvar i Sverige (Var enbart 4 stycken, 3,4 procent, 2009 jämfört med 10 och 5,5 procent nu)

Anmärkningsvärt här är att man hade kunnat förmoda att de internationella studenternas inflytande och den tilltagande globaliseringen skulle ha ökad andelen utomlands verkande, men den är nästan på decimalen lika liten som i förra undersökningen, och påvisar alltså en *minskad* benägenhet att såsom svensk söka sig utomlands. När vi rensar för inflytandet för de internationella studenterna (vi har 11 främst ”hemvändare” i denna grupp) kvarstår 3 stycken svenskar som sökt sig utomlands, att jämföra med 9 i förra undersökningen (vars population dessutom var mindre).

Inga större skillnader gäller i jämförelse med gruppen som redovisat icke-relevant arbete, en jämförbar stockholmsdominans och men något större andel verkande utomlands.

4.5 Offentlig respektive privat sektor



Diagrammet avser personer i relevant arbete.

Vi har fått en något större dominans av privata arbetsgivare (var exakt hälften 2009). På den privata sidan är bankväsendet samt övriga företag inom den finansiella sektorn dominerande, där sammantaget 56 stycken finner sin utkomst: över hälften av dem som har en privat arbetsgivare och en viss ökning jämfört med 2009. 35 stycken finner vi inom ”Annan privat arbetsgivare”, vilken uppvisar stor bredd naturligtvis, med slagsida åt vad vi skulle kunna kalla avancerade privata tjänster, t ex management- och organisationsconsultingföretag.

Bland de offentliga arbetsgivarna dominerar universitets-/högskoleväsendet samt förvaltningen, med 24 respektive 16 respondenter vardera. ”Annan offentlig arbetsgivare” har uppgivits av 24, här dominerar olika myndigheter samt bolag i offentlig ägo.

Bland de med icke-relevant arbete är inslaget av privata arbetsgivare större. I den gruppen finner 62,8 procent sin utkomst i den privata sektorn, dock en minskning från 78,3 procent från år 2009.

Vi kan också notera att 78 med icke-relevant arbete här anger en arbetsgivare, trots att det bara är 71 stycken i materialet på sidan 12, sålunda är det (troligen) en smärre underskattning, respondenter som – trots möjlighet till flera svar – bara anger t ex ”studerar” eller ”söker arbete” trots att de (också) har ett (icke-relevant) arbete på hel- eller deltid.

En fullständig beskrivning av materialet som inkluderar hela gruppen arbetande redovisas nedan. Vi anger antal samt kolumnprocenten, alltså andelarna inom respektive grupp.

	Relevant arbete	Icke-relevant arbete	Totalt
Offentliga: Univ- och högskola samt övr utbildn.	24 (13,2 %)	15 (19,2 %)	39 (15,0 %)
Central Förvaltning	16 (8,8 %)	3 (3,8 %)	19 (7,3 %)
Kommunal- och länsförvaltning	3 (1,6 %)	4 (5,1 %)	7 (2,7 %)
Utrednings- och forskningsinstitut	8 (4,4 %)	0 (0 %)	8 (3,1 %)
Annan offentlig arbetsgivare	24 (13,2 %)	7 (9,0 %)	31 (11,9 %)
Privata: Bank och övriga finansiella sektorn	56 (30,8 %)	13 (16,7 %)	69 (26,5 %)
Utrednings- och forskningsinstitut	2 (1,1 %)	0 (0 %)	2 (0,8 %)
Arbetsmarknadsorganisation	6 (3,3 %)	0 (0 %)	6 (2,3 %)
Annan privat arbetsgivare	35 (19,2 %)	36 (46,2 %)	71 (27,3 %)
Ej Svar	8 (4,4 %)	0 (0,0 %)	8 (3,1 %)
Totalt	182 (100 %)	78 (100 %)	260 (100 %)

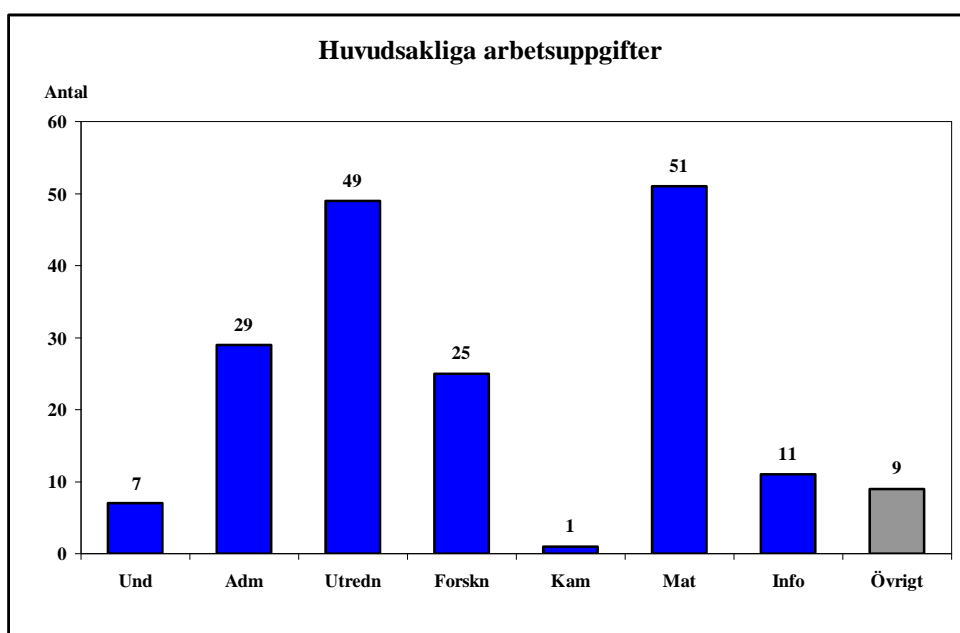
Totalt har vi alltså 85,2 procent (260 av de 305) i någon form av arbete, en smärre minskning i jämförelse med förra undersökningen (87,2 procent).

Ser vi till hela materialet ökar dominansen för bank- och finanssektorn – 23,9 procent av samtliga i förra undersökningen, men det var då fler inom denna sektor som räknade sig som havande ett icke-relevant arbete och gör vi en överblick över hela materialet kan det stämma, alltså att vi har fått fler kvalificerade tjänster (riskanalytiker, consulting etc) inom denna sfär och att det i förra materialet fanns fler vad man kan betrakta som mindre kvalificerade arbeten, back-office, ospecificerad ”banktjänsteman” etc.

Vi ser också en smärre ökning av kategorin Utrednings- och forskningsinstitut (både privata och offentliga), från 3 till 3,8 procent av totalen. Intressant är att arbetsmarknadsorganisationer inom gruppen relevant arbete ökar från 0 till 3,3 procent.

Sammantaget inga dramatiska förändringar i jämförelse med vare sig 2009 eller 2005.

4.6 Huvudsakliga arbetsuppgifter



Und = undervisning Adm = administrativt arbete Utredn = utrednings- och planeringsarbete Forskn = forskning Kam = kameralt och kontorstekniskt arbete Mat = matematiskt arbete (inkl statistiskt metodarbete, operationsanalys, beräkningsarbete, programmerings- och systemarbete) Info = information, PR, reklamarbete. Respondenterna ombads besvara inom vilken kategori deras huvudsakliga arbetsuppgifter faller. Flera har angivit 2 eller 3 svarsalternativ varför en kvalitativ bearbetning gjorts för att finna det mest adekvata alternativet. Enbart gruppen som angivit relevant arbete redovisas. I gruppen "Övrigt" ingår 5 stycken som inte besvarade frågan.

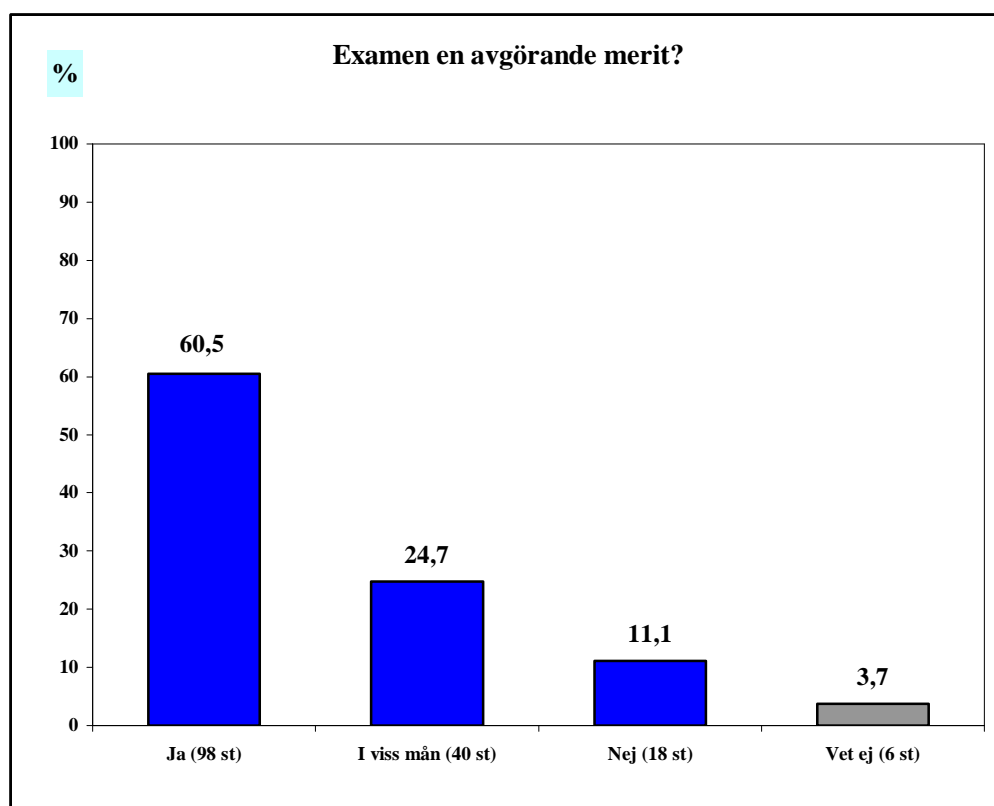
Utrednings- och planeringsarbete samt matematiskt arbete dominerar starkt. Med tanke på att en stor del av de som angivit administrativt arbete har kvalificerade yrken skall det alternativet i huvudsak tolkas som "avancerat" administrativt arbete.

En dramatisk skillnad föreligger i jämförelse med förra undersökningen där gruppen "Övrigt" hade 30 svar (i en grupp som var 116 jämfört med nu 182). Även detta kan tolkas som att det generellt har skett en slags uppgradering av arbetsuppgifternas innehåll i termer av kvalifikation och analys. För första gången sedan dessa undersökningar började göras är också gruppen "Mat" den största.

Vi ser också en ökning av gruppen "Info" (11, då 4 stycken) – personer som arbetar främst inom journalistik, media- och kommunikation, reklam och PR.

I gruppen med icke-relevant arbete är tonvikten större vid administrativt arbete (28 av de totalt 78 i den gruppen), samtidigt som undervisning, forskning och matematiskt arbete (i vid mening) naturligt nog är mindre. Generellt finns dock huvuddelen även av denna grupp i arbeten med arbetsuppgifter som kan karaktäriseras som mer eller mindre kvalificerade. 11 stycken har här angivit "Övrigt" – endast 4 av dessa arbetar inom vad vi kan kalla "icke-akademiska" yrken, utan att samtidigt studera.

4.7 Examens betydelse vid anställningen



Diagrammet avser personer i relevant arbete, och som har tagit ut examen och visar procentuella andelar av denna grupp.

Av de 98 som svarar att examen var en avgörande merit vid anställningen väljer 65 svarsalternativet "särskilt det faktum att det var en examen i just nationalekonomi" medan 33 anger "mer det faktum att det var en akademisk examen överhuvudtaget".

Av de 14 med relevant arbete som *inte* tagit ut examen svarar 6 stycken att studierna i nationalekonomi ändå var "en avgörande merit vid anställningen", 8 stycken svarar att studierna i ämnet "i viss mån var en merit". Ingen respondent med relevant arbete och utan examen svarar att "studierna i ämnet inte alls var en merit". 5 respondenter valde att inte besvara frågan överhuvudtaget.

Påfallande små förändringar i jämförelse med förra undersökningen föreligger.

Precis som i förra undersökningen finns här ett mätproblem, dock i avsevärt mycket mindre omfattning: ett fåtal som besvarar frågan har tidigare angett att de inte tagit ut examen och har således tolkat det som "betydelsen av uppnådd studienivå" eller liknande.

Vi kan i varje fall konstatera att den ökade benägenheten att ta ut examen (se 3.8 sid 10-11) inte minskat den upplevda tyngden av att ha examen.

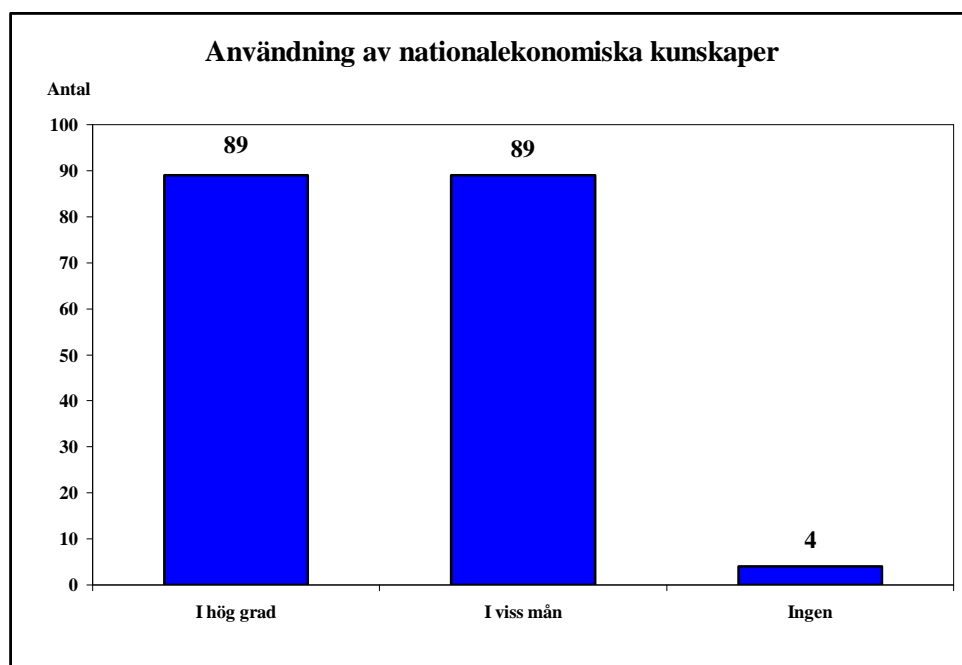
Intressant är att det i gruppen med icke-relevant arbete men med uttagen examen är nästan lika många (31 stycken) som tycker att examen ändå var en avgörande merit eller i viss mån merit jämfört med de 36 stycken som besvarar frågan nekande.

Endast 3 stycken i hela materialet om 260 som har arbete svarar att studierna ”i ämnet var inte alls en merit” vid anställningen, vilket får anses vara en påfallande låg siffra.

5. Om studierna

I det följande kommer svaren på bl a en rad attitydfrågor rörande utbildningen och dess relevans och upplevda kvalitet att redovisas.

5.1 Användning av kunskaperna i nationalekonomi



Svaren avser frågan ”Har du någon användning för dina kunskaper i nationalekonomi?”. Materialet avser endast de med relevant arbete, samtliga 182 besvarade frågan.

Små förändringar från förra undersökningen, då det var en viss övervikt för ”i hög grad” (63 stycken jämfört med 51 för ”i viss mån”)

Intressant är att i den övriga delen av materialet svarade endast 9 stycken av de med icke-relevant arbete att de haft ”ingen användning” av sina nationalekonomiska kunskaper, vilket kan ses som ett stöd för en hypotes att man använt en relativt smal definition av begreppet ”relevant arbete” (att 5 stycken svarade ”i hög grad” gör det ju förvånande att just dessa angett ett ”icke-relevant arbete”). Vi såg förvisso samma tendens 2009, dock svagare.

Endast 11 av hela materialet om 305 uppgav att de inte hade haft någon användning av sina kunskaper i nationalekonomi (10 av 187 i den förra undersökningen)

5.2 Olika attitydfrågor

Respondenterna ombads precis som i 2005 och 2009 års undersökningar utvärdera olika moment i utbildningen och i vilken utsträckning de haft användning av dessa.

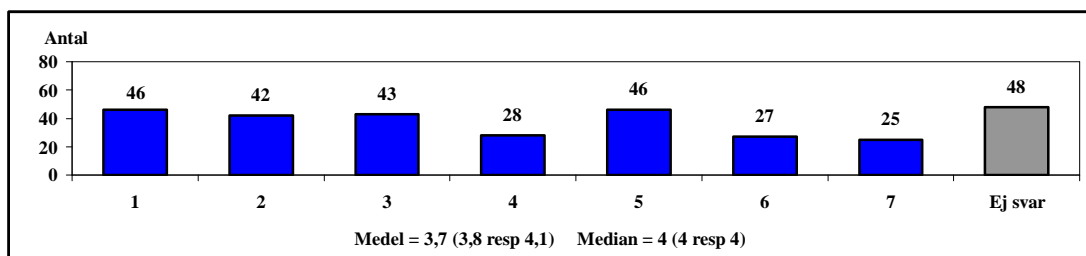
Nedan redovisas svaren på en rad frågor där en sju-gradig skala använts och där;

- 1 = i ingen utsträckning
- 2 = i mycket liten utsträckning
- 3 = i ganska liten utsträckning
- 4 = i varken stor eller liten utsträckning
- 5 = i viss utsträckning
- 6 = i stor utsträckning
- 7 = i mycket stor utsträckning

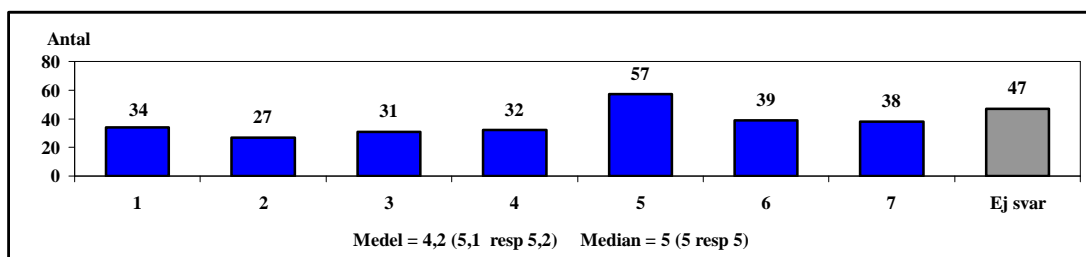
I anslutning till redovisningen av svaren på respektive fråga ges medelvärdet samt medianen.

Inom parentes visas motsvarande värden för 2009 och 2005 (där 2009 är det först angivna värdet inom parentesen). Observera att jämförbarheten dock haltar när vi nu redovisar hela materialet, i kontrast till 2005 och 2009 då endast de som angett relevant arbete togs med. Detta eftersom frågorna i lika hög relaterar till studierna i sig som till yrkessituationen, de höga bortfallssiffrorna förklaras alltså av att de utgörs av de 45 som inte arbetar öht samt några få som valt att ej besvara frågan.

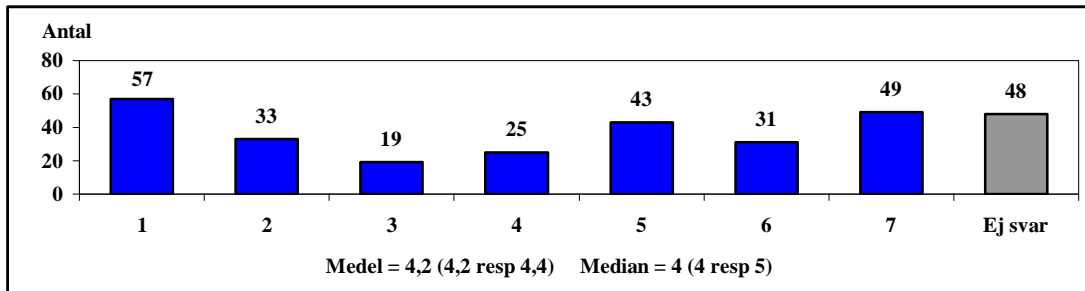
I vilken utsträckning har du i ditt arbete nytta av dina kunskaper inom mikroekonomi?



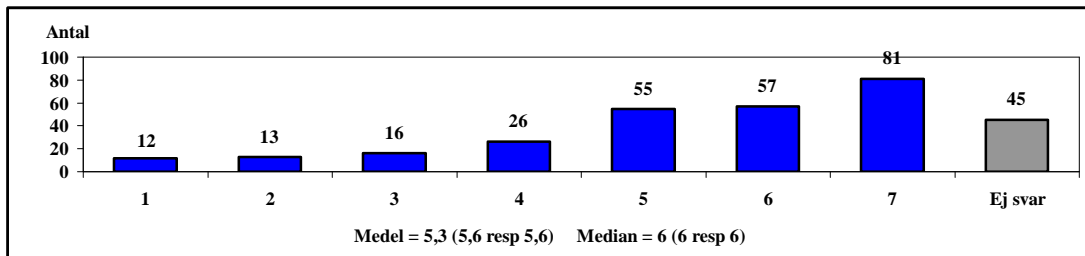
I vilken utsträckning har du i ditt arbete nytta av dina kunskaper inom makroekonomi?



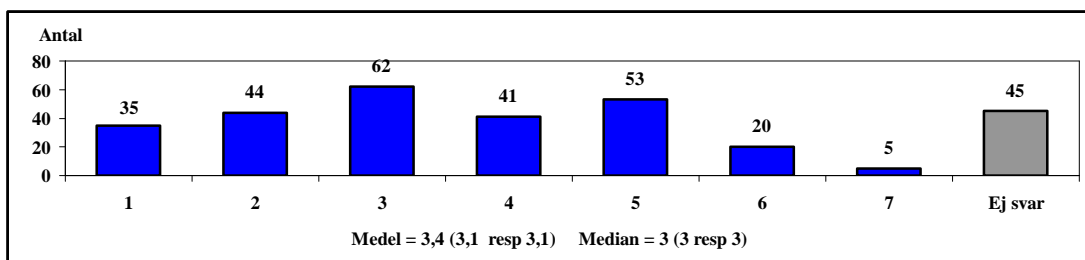
I vilken utsträckning har du i ditt arbete nytta av dina kunskaper inom ekonometri?



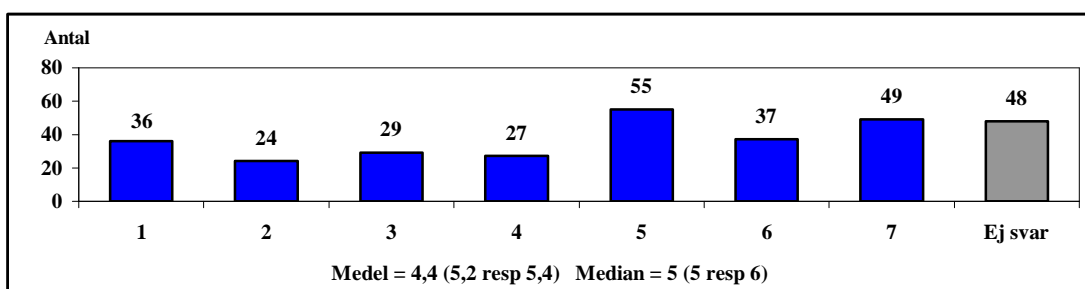
I vilken utsträckning är du i ditt arbete i behov av färdigheter i muntlig framställning?



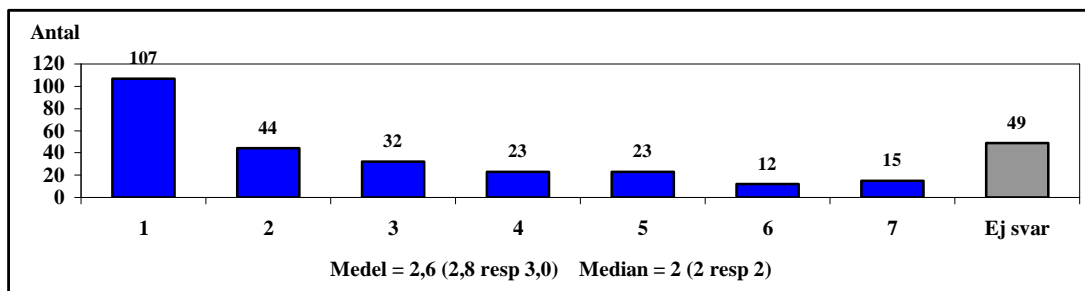
I vilken utsträckning har din utbildning i nationalekonomi, t ex under seminarier, givit dig träning i muntlig framställning?



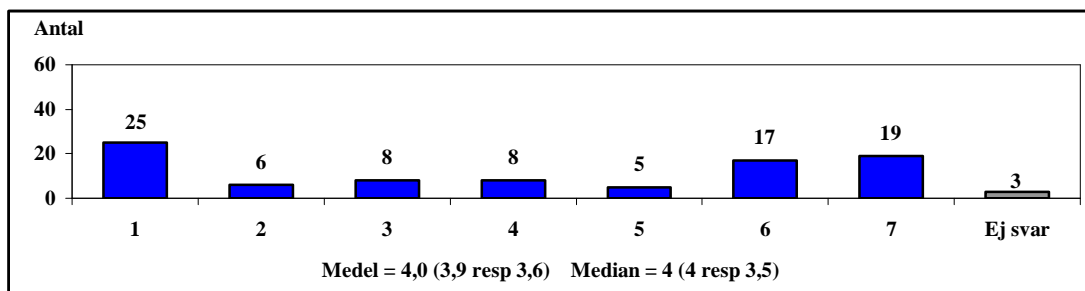
I vilken utsträckning har din nationalekonomiska utbildning relevans för din nuvarande sysselsättning?



I vilken utsträckning påverkade ditt examensarbete på kandidatnivå (National-ekonomi III) att du fick ditt första arbete efter studierna?

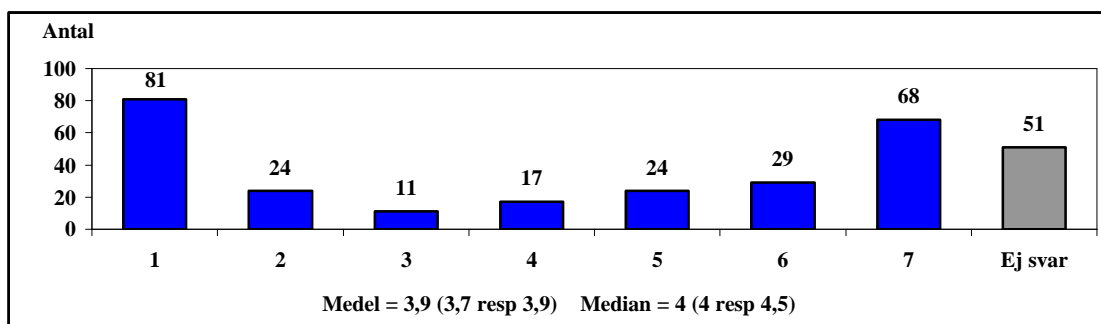


I vilken utsträckning påverkade ditt examensarbete på masternivån att du fick ditt första arbete efter studierna?



Här görs jämförelserna mot magisternivån 2009 och 2005. Antalet svarande (88) indikerar också en betydande övertäckning i den meningen att somliga uppfattar frågan som just magisteruppsatsen. De 3 icke-svarande är faktiska masterprogramstudenter som inte besvarat frågan. Tittar vi bara på dessa (alltså faktiska masterstudenter vid SU) fås dock ungefär samma siffror, medelvärde höjs dock till 4,8.

I vilken utsträckning spelade personliga kontakter en roll för dina möjligheter att få arbete efter studierna?



Återigen skall här poängteras att ett metodbyte skett sedan de tidigare undersökningarna i så måtto att vi (med undantag av masterfrågan) låtit samtliga vara med i materialet, och låtit det slå igenom i ett betydande svarsbortfall. Detta för att frågorna är intressanta även för de som

uppgett att de saknar relevant arbete, nu tar vi in även de med icke-relevant arbete i materialet, tidigare har en massa data s a s gått till spillo härvidlag. Detta gör dock att jämförbarheten med tidigare undersökningar haltar.

Tittar vi på gruppen med relevant arbete i innevarande undersökning får vi på frågorna kring användningen av mikro- resp makrokunskaper medelvärden på 4,0 resp 5,2 – alltså *ökningar* jämfört med förra undersökningen. Även ekonometrifrågan uppvisar en (ganska dramatisk) ökning, till ett medelvärde på 5,3.

5.3 Inslag i utbildningen som var särskilt värdefulla

Respondenterna gavs möjlighet att i en öppen fråga ange inslag i utbildningen de tyckt varit särskilt värdefulla. 138 av de 182 (gruppen med relevant arbete) valde att lämna sina synpunkter. Det motsvarar 75,8 procent, ungefär som vid förra undersökningen. För hela gruppen om 305 gäller att 217 stycken (71,1 procent) av samtliga har angivit positiva omdömen. Naturligtvis är det en grannliga uppgift att försöka ge rättvisa åt alla dessa svar. Positiva erfarenheter av ekonometrin och de empiriska inslagen dominerar.

Typiska svar här är:

”Ekonometri och praktiska färdigheter i olika mjukvaruprogram t.ex. Stata, R/Sweave, LaTeX.”

”Empiriska metoder.”

”Ekonometrikurser, genom kunskap i analys av data och databehandling.”

”Databehandling och statistik.”

”Hög grad av tillämpad ekonometri, framförallt tidsserie/forecasting-kurserna. Mycket programmering på ekonometrikurserna, lära sig många olika program.”

”Econometric Classes.”

”Applied Knowledge in Econometrics.”

”Alla ekonometrikurser.”

”Ekonometrikurserna var väldigt bra och jag tror att jag kan ha nytta av dem.”

”Ekonometri (praktiskt tillämpad).”

” Att arbeta med ekonometrilabbarna gav en bra förståelse och jag utvecklades bra av dem. Bra med praktisk tillämpning.”

Många respondenter är positiva i mer allmänna ordalag; typiska kommentarer är:

”Allmänbildning, undersökningsmetodiken.”

”Framförallt i en bredare bemärkelse har utbildningen gett ett tänk som har varit mycket nyttigt i det praktiska problemlösandet som man ställts inför.”

”Överlag var allt väldigt intressant och bra för mitt nuvarande arbete.”

”Allmänbildande. Att tänka i modeller (samband, optimeringsproblem, till-/avtagande marginalvärde + kunskaper i ekonometri). Tankesättet går ofta att applicera även om modellerna inte följs tillfullo.”

” Duktiga lärare vid seminarier i kombination med ämnets tydliga analytiska ramverk, har hjälpt en när man funderar över olika frågeställningar.”

”Quantitative skills.”

”Förståelse på vad samhällsek analys grundar sig på.”

” Inga särskilda snarare helheten av utbildningen. Det jobb jag har innebär att jag i viss mån får se hur teorier appliceras i verkligheten.”

Många nämner enskilda kursmoment, med en viss övervikt åt makrohållet, samt naturligtvis olika kurser på olika nivåer:

”Grundkurserna är väldigt nyttiga.”

”Intermediate macroeconomics - Makroekonomi, i mitt arbete vid sidan om mina nuvarande masterstudier i nationalekonomi. Jag arbetar på bank där makroekonomiska kunskaper är högst användbara.”

”The master thesis.”

”Makroekonomi, att förstå sin omvärld, konjunkturcykler och vad som påverkar banker och finansinstitut.”

”I benefit a lot from the course ‘Money and finance’ given by professor Martin Flodén, and ‘Economic Integration’ by professor Richard Forslid.”

”Swedish model-kursen.”

” Skriva uppsats. Empiri. Makro.”

Några typiska kommentarer från den övriga gruppen (ej i relevant arbete):

”Analytisk träning är alltid bra.”

”De valbara kurserna var väldigt värdefulla då de gav möjlighet att välja egen inriktning och specialisera sig mer.”

” Presentationsteknik och övningar. Empiriska metoder, skrivande och sammanställande av egna forskningsprojekt.”

” De kurser som var mer inriktade mot den företagsekonomiska marknaden. Tex Economics of Strategy. Samt att skriva förklarande pm om en viss teori.”

5.4 Inslag i utbildningen som upplevdes som mindre bra

95 av de 182 med relevant arbete valde att lämna kommentarer här. Det motsvarar 52,2 procent, en minskning från de 56,9 procent som angav svar här vid förra undersökningen. 50,2 procent av hela materialet valde att lämna kommentarer här, det var alltså en mindre andel bland de som saknar relevant arbete än bland de som har relevant arbete som valde att lämna kommentarer här. Detta kan synas paradoxalt men skall nog tolkas som ett mindre engagemang i undersökningen och själva enkätbesvarandet hos den gruppen.

De negativa kommentarerna spretar rejält och inga klara mönster kan skönjas. Falangen som tycker kurserna är alltför tekniska/matematiska är ungefär lika stor som de som tycker den matematiska nivån är för låg. Inget enstaka kursmoment nämns mer än fyra gånger. 5 respondenter har någon form av klagomål på uppsatsskrivandet på kandidatnivå, t ex att det sker i par. ”Mer arbetsmarknadskontakt” kan sammanfatta en del kommentarer här: efterlysande av praktik, mer gästföreläsningar etc.

Några typiska kommentarer:

”Mer fokus på matematik tidigt i utbildningen. Svårt att tillgodogöra sig mikro utan det.”

“Too little emphasis on mathematics and economic theory.”

”För lite undervisning. För mycket fokus på matte och på enkla matematiska problem och för lite på ekonomi.”

”Praktik ute hos arbetsgivare skulle vara nyttigt. Dessutom behövs mer statistik, åtminstone för oss som inte läste på masternivå. Detta är essentiellt hos många arbetsgivare.”

”Jag skulle verkligen rekommendera att ni inför någon slags B-uppsats. Den enda övning som påminde om hur det är att lägga upp en uppsats eller forskning var på hemtentan i Empirical Methods 1 och jag upplevde att hoppet mellan det och att sedan gå direkt på en C-uppsats var väldigt stort. Ni kanske skulle kunna inkludera det som en frivillig kurs precis som de andra kurserna. Jag valde att läsa International Economics utöver micro, macro och empirical methods men hade jag haft valet hade jag nog föredragit att få övning i uppsatsskrivande istället för ytterligare en teoretisk kurs.”

”Färre studenter per seminariegrupp men överlag nöjd.”

Några typiska kommentarer från den övriga gruppen (ej i relevant arbete):

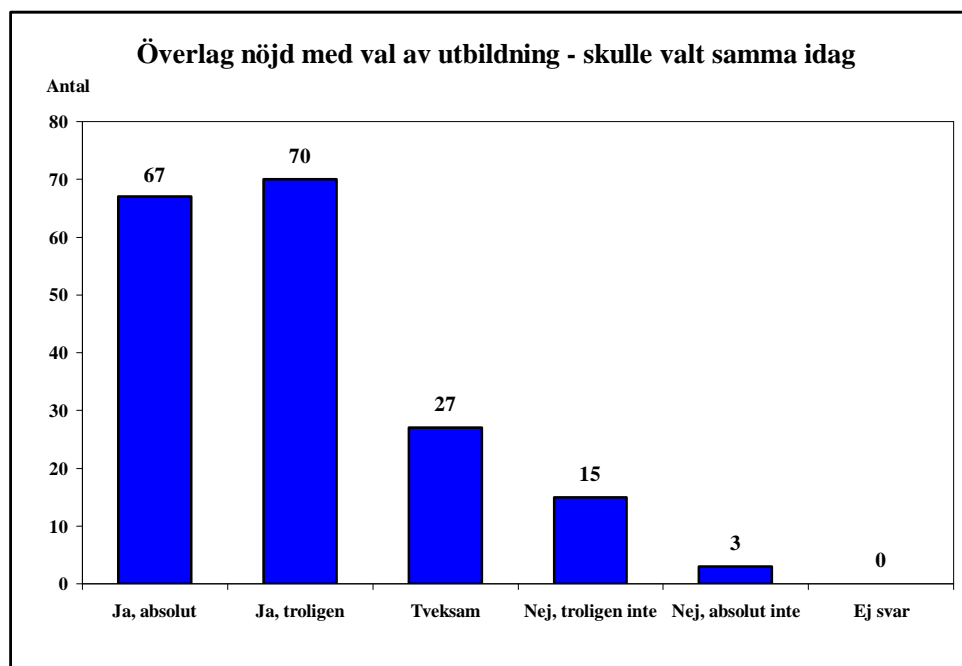
”Hoppet mellan A- och B-kursen var relativt stort då mycket matematik förenklades för mycket i A-kursen.”

”Kontakt med arbetsmarknaden var bristfällig.”

“Microeconomics, game theory. I do not use this two at all.”

“Kändes i princip bara anpassat för vidare studier och inte för tillämpning i arbetslivet.”

5.5 Tillfredsställelse med utbildningsval



Frågan löd i sin helhet ”Är du överlag nöjd med ditt val av utbildning – skulle du om du fick göra om ditt val då välja samma utbildning?”. Materialet ovan avser de i relevant arbete.

Förändringarna i jämförelse med förra undersökningen är mycket små.

Några typiska öppna kommentarer:

"Jag hade gärna läst nationalekonomi som bas igen, men komponerat resten av kurserna annorlunda, mer ekonometri/statistik t.ex. för arbetslivets skull."

"Jag gillar matematiken och uträkningarna i nationalekonomin."

"Mycket bra grund för att förstå statliga processer och framförallt politiska överväganden och budgetarbete."

"Mycket bra kombination (NE-Mat-Mat stat). Väldigt unik samt eftertraktad på arbetsmarknaden."

"I understand the methodology of the economic science."

"Borde läst mer nek!"

"Tyckte kurserna överlag höll en bra standard."

"Älskar nationalekonomi. Bra kombination med statistik, nationalekonomi och finans."

"Högt signalvärde."

Många av de tveksamma och missnöjda har svar som inte slår emot själva nationalekonomivalet i sig, snarare tvärtom, några representativa kommentarer;

"I stället för pol kand hade jag bytt ut statsvetenskap mot matte/statistik eller fek."

"I would not take a theoretical master again. I rather do a more applied studies."

"Är relativt nöjd med utbildningen men har med åren fått känna att jag är mer intresserad av andra områden."

"Skulle ha valt en mer specifik inriktning."

"Är väldigt nöjd med utbildningen men hade troligen läst psykologi idag."

"Hade hellre läst statsvetenskap än statistik."

Naturligtvis finner vi bland de tveksamma och missnöjda även ett fåtal som tycker de valt fel bana:

"Hade läst matematik, matstat eller motsvarande."

"Att börja studera vid högskola utan något mål är inte vidare lyckat."

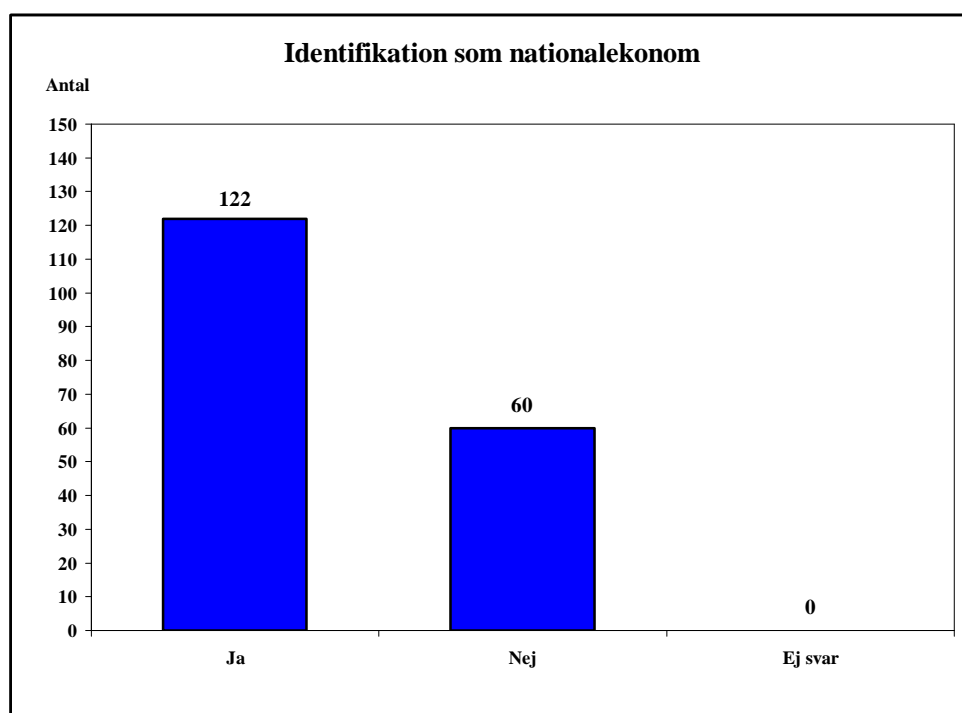
"Hade antagligen valt redovisning som inriktning."

"Jag skulle haft större nytta av ett program inom matematik eller statistik."

I hela materialet om 305 respondenter finns det 149 öppna kommentarer, i endast 7 av dessa kan ett uttalat missnöje med nationalekonomivalet utläsas, att man helt enkelt skulle ha valt en helt annan studiebanan.

Intressant här är den lilla skillnaden i jämförelse med de 123 i den övriga gruppen (ej i relevant arbete) där 80 (65,0 procent) besvarar frågan jakande, ett fenomen vi såg även i 2009 års undersökning. Endast 14 stycken svarar "nej, troligen inte", 5 stycken "nej, absolut inte".

5.6 Identifikation som nationalekonom



Materialet avser de i relevant arbete.

Resultatet är nästan identiskt med förra undersökningen.

93 av de 182 (51,1 procent) med relevant arbete valde att använda den möjlighet som fanns att kommentera sitt svar. De öppna kommentarerna visar naturligt nog stor spridning. De rör sig ändå om respondenter som angett relevant arbete, varför det egentligen inte är förvånande att en avsevärt större andel av de som givit ett nekande svar (49 av 60, eller 81,7 procent) tyckte det var påkallande att motivera sig, bara 44 av de 122 ja-svararna (36,1 procent) valde att kommentera sitt svar.

Ett typiskt urval av kommentarer till ja-svar:

"Då jag har en kandidatexamen i NEK."

"Det är inte så många personer som har en examen i nationalekonomi så jag känner mig mallig för att jag har det."

"Det är det jag gör om dagarna."

"Jag har en examen, samt att jag märkt att jag kunnat föra nationalekonomiska resonemang i klart större utsträckning än bekanta som inte studerat nationalekonomi."

"4-års universitetsstudier gör att jag identifierar mig som nationalekonom."

"Jag har förståelse för marknadsbeteenden på mikro- och makronivå."

"I know the tools that an economist use to make analysis, decisions, etc."

"Har tagit examen. Jobbar med ekonomisk politik."

"För att jag anser mig ha bred och djup kunskap i ämnet, vilket jag är stolt över."

Några representativa kommentarer till nej-svar:

”Endast läst på kandidatnivå.”

”Det känns aningen pretentiöst att kalla sig nationalekonom efter ett kandidatprogram. Jag brukar säga att nationalekonomi är mitt huvudämne, men jag anser att man bör ha en utbildning på master-nivå innan man börjar kalla sig själv nationalekonom.”

”As I do not have a Ph.D.”

”Inte med en kandidat men efter en master så kommer jag göra det mer.”

”Känns som att man ska forska för det.”

Några av nej-svaren relaterar till en specifik yrkesroll:

”För att jag är en samhällsplanerare med kunskaper inom nationalekonomi.”

”Inte så mycket i min yrkesroll, där ser jag mig mer som civilekonom. Privat identifierar jag mig mer som nationalekonom då jag gärna läser facklitteratur och aktuella artiklar.”

”I do not do an economist job, a business administrator could do the same job I do.”

”Jag är ekonometriker.”

Några nej-svar avspeglar att den huvudsakliga studieinriktningen och därmed ofta yrkesinriktningen har ett annat innehåll:

”Jag ser mig som statistiker på SCB.”

”Har lika många poäng i matematik + matstat. Sen är ordet nationalekonom lite för brett, m.a.o. ’du läste nationalekonomi för du visste inte vad du ville jobba med’.”

”Statsvetare.”

”Det är en extrautbildning utöver mina studier på KTH.”

”Mer finans/företagsekonom.”

Totalt identifierar sig alltså 67 procent av de i relevant arbete såsom nationalekonomer, en siffra som stiger till 82,7 procent om vi tittar på de i relevant arbete som läst masterprogrammet.

Liksom 2009 besvaras frågan jakande även av en knapp majoritet i den övriga gruppen: 66 av 123.

6. Vad särskiljer de med relevant arbete?

I detta kapitel kommer vi kortfattat göra en del enkla variabelsambandsanalyser för att i första hand utröna hur gruppen med relevant arbete skiljer sig från den övriga populationen med avseende på olika variabler.

6.1 Med avseende på kön och etnicitet

En intressant fråga kan vara huruvida kvinnor och män ”presterar lika bra” vad gäller benägenheten att hamna i relevant arbete. I förra undersökningen såg vi en ganska markant

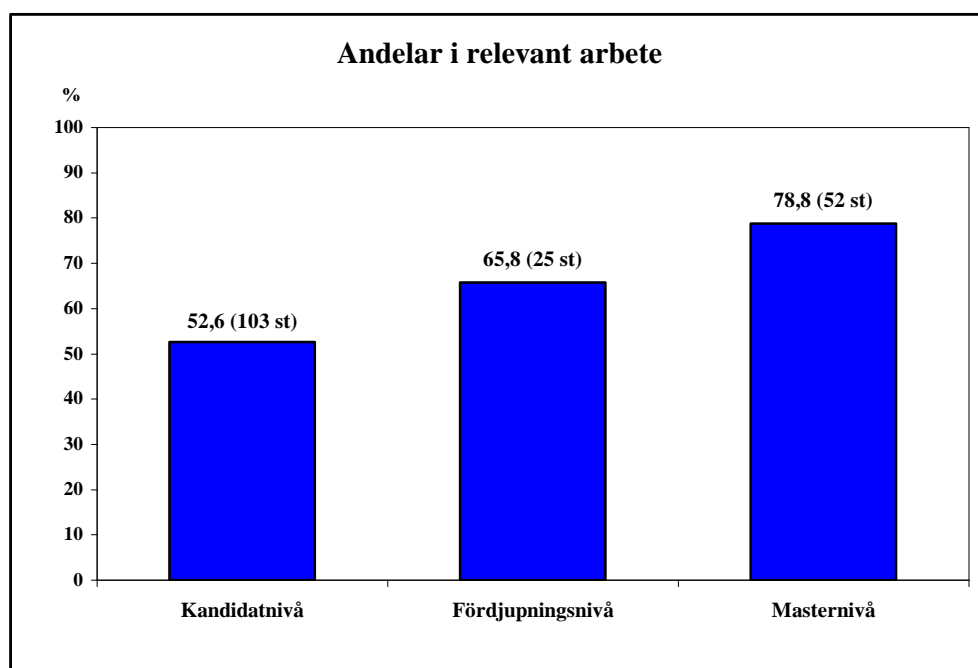
skillnad härvidlag: 64,5 procent av männen var i ett relevant arbete, att jämföra med 58,8 procent av kvinnorna. Denna skillnad är nu mer än uttraderad, vi ser att – om än skillnaden är liten – en *högre* andel av kvinnorna befinner sig i ett relevant arbete: 60,2 procent (71 av 118) att jämföra med 59,4 procent (111 av 187) för männen.

I förra undersökningen befann sig 42,9 procent av de med utländsk härkomst i relevant arbete, att jämföra med totalen på 62 procent. Nu finner 53,5 procent, eller 23 av de 43 med utländsk härkomst (definierat som "har ej svenska som modersmål") ett relevant arbete, jämfört med 59,7 procent för totalen. En skillnad mellan grupperna som 2009 var över 20 procentenheter har nu alltså sjunkit till drygt 6 procentenheter. Skillnaden blir naturligtvis ännu mindre om vi räknar in de 23 internationella respondenterna, där 15 av 23 (65,2 procent) har relevant arbete.

6.2 Kursnivå

Helt naturligt har precis som i de föregående undersökningarna de med relevant arbete – föga överraskande – i större utsträckning en högre avklarad kursnivå än de som inte har ett relevant arbete.

Nedan en figur över hur andelarna i relevant arbete varierar mellan olika kursnivåer.



Avser andelar per studentkategori som är i relevant arbete. Bortfallet är 2 personer.

Nu inkluderar "fördjupningsnivån" en del respondenter som tagit sin kandidat vid SU men uppenbarligen läst en magister vid annat lärosäte, varför jämförbarheten med tidigare studier haltar. Man kan dock konstatera att skillnaderna mellan kursnivåer minskar: 2009 hade samtliga i den nu utfasade magisterexamen med inriktning mot kvantitativa metoder ett relevant arbete, och för kandidatnivån är andelen nu nästan exakt lika stor.

En fullständig jämförelse mellan undersökningarna ges nedan:

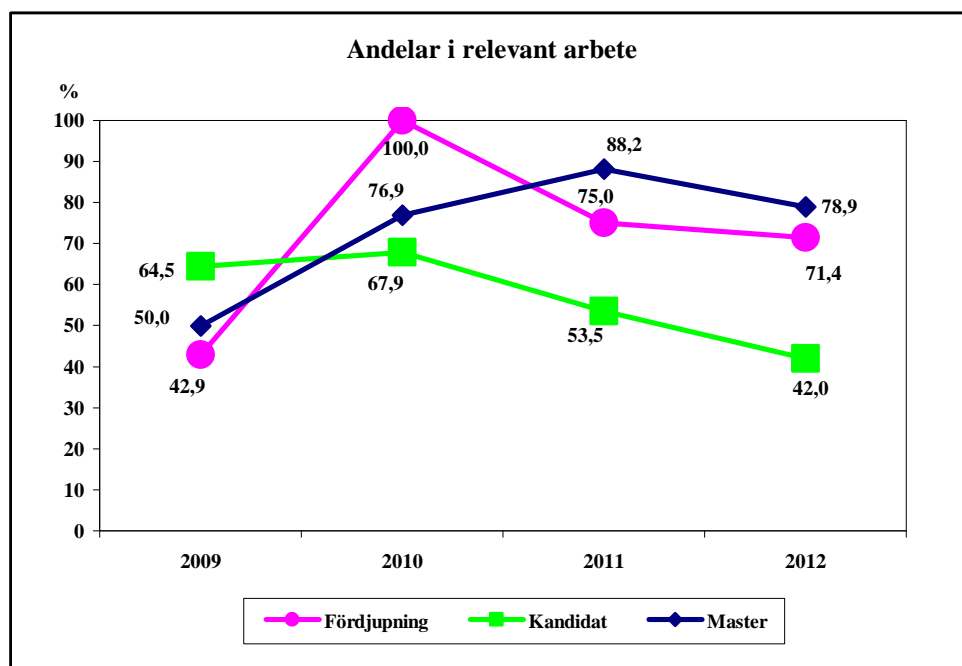
	<i>90-p</i>	<i>120-p</i>	<i>Master</i>	<i>Total</i>
2013	52,6	65,8	78,8	59,7
2009	53,3	69,2	saknas	62,0
2005	36,6	55,8	saknas	49,5

6.3 Tid från avslutade studier

Denna undersökning ger (liksom 2005 och 2009) knappt tre månaders ”ledtid” för de sist tillkomna till populationen att t ex skaffa ett relevant arbete. I praktiken (ofta, givet att man inte slutexaminerats under uppsamlingstillfällena i augusti) några månader längre även om sommarmånaderna inte är den bästa arbetssökartiden.

Andelen ännu studerande är naturligt nog större i senare kullar. Här kommer vi dock att fokusera på hur det ser ut för dem som angett att de har avslutat sina studier. Hela 68 anger att de ej avslutat sina studier – man avser då *ofta* att man tänker sig söka sig till mastern, forskarutbildningen eller planerar söka någon enstaka kurs. Detta förhållande är jämförligt med de tidigare undersökningarna.

Nedan visas hur andelarna i relevant arbete för de olika studienivåerna utvecklas.

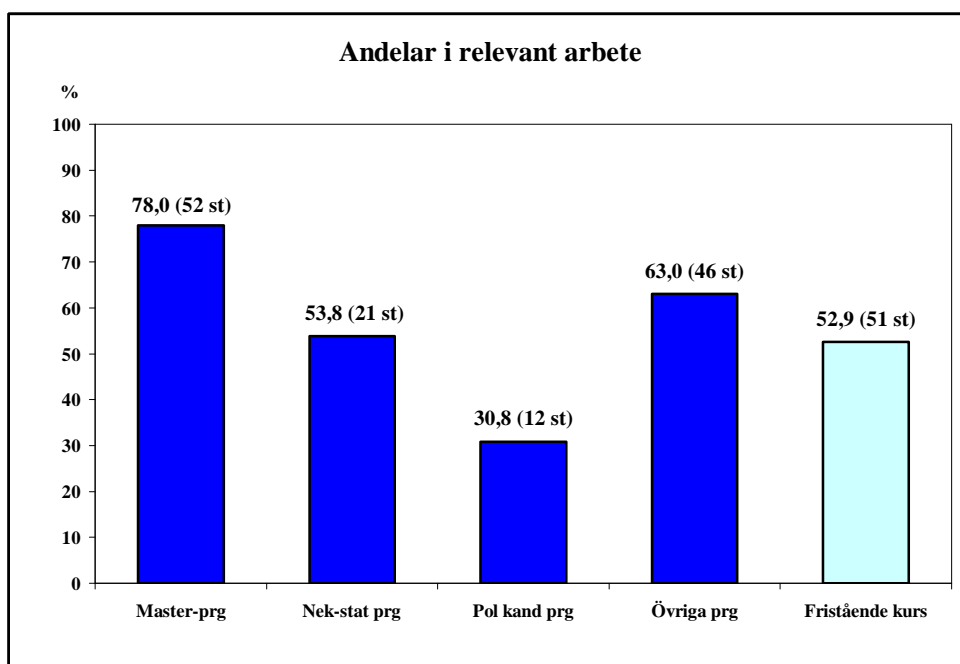


Årtalen avser det år studierna avslutades. De 100 % för fördjupning/magister år 2010 kan tyckas vara underligt, det rör sig dock om endast 7 av 7 individer. Detsamma kan sägas om de 50 % för masterstudenterna 2009 – det är 2 av 4 respondenter.

Det skall påtalas att en del justeringar av uppgiftslämnandet i enkäterna skett här, en har t ex angett "avslutade studier" och poängantal 82,5 samt tiden för avslutandet är satt till 2013 fast enkäten är besvarad i december. Hela 12 respondenter anger tid före 2009 som avslutning (varav 8 stycken anger 2008) för sina studier trots att detta bevisligen enligt det studieadministrativa systemet Ladok inte kan ha skett innan 2009 (man kan iofs "vara klar tidigare" och läsa en kompletterande kurs senare) – samtliga dessa 12 har dock justerats till år 2009.

I övrigt betar sig materialet ovan lite udda med undantag för kandidatnivåstudenterna. Tittar vi närmare på individnivå på materialet ser vi att de stigande tendenserna för högre studienivåer som ter sig som anomalier delvis kan förklaras med att man skaffat sig alternativa karriärer och ofta befinner sig i kvalificerade arbeten (statistiker, företagsekonomer av olika slag etc) och därmed angett "icke-relevant" arbete.

6.4 Linje- och programval



Nek-stat prg är Kandidatprogrammet i nationalekonomi och statistik. I gruppen Övriga har vi 8 (i relevant arbete av totalt 20) från matematik-ekonomi-linjen, numera Kandidatprogrammet i matematik och ekonomi. Vi har 5 (av 8) samhällsplanerare. Övriga är en heterogen grupp, t ex civilekonomprogrammet, matematik-datalogiska linjen, olika typer av ekonomprogram ej lästa vid SU men där kandidaten finns här. Observera att Fristående kurs även innehåller "programavhoppare" som delvis läst program men också att det är en underskattning av antalet som läst fristående kurs då många masterstudenter har den bakgrunden, se avsnitt 3.4 sid 6 för mer relevant information härvidlag.

Till skillnad från förra undersökningen visar programstudenter en klart högre benägenhet att hamna i relevant arbete än de med fristående kurser som studiebakgrund. Självfallet är masterprogrammet huvudorsaken till detta samt den rest av studenter som har haft möjlighet att ta en magister, antingen vid SU eller annorstädes, efter en kandidat vid SU.

Den avsevärt lägre andelen i relevant arbete för Pol kand studenter har sina naturliga förklaringar, dels har vi inga studenter utexaminerade under 2009 och 2010 med en Pol kand, dels klassificerar dessa ofta sina arbeten som icke relevanta (10 st). Många studerar f n masterprogram eller bedriver forskarstudier (13 stycken läser masterprogram varav 8 i nationalekonomi resp 2 forskarstuderande i nationalekonomi) – endast 1 är arbetssökande.

6.5 Kompletterande examina och studier

De i relevant arbete har i högre utsträckning än den övriga gruppen en kompletterande examen:

% som har:	annan examen	ej annan examen	Total
Relevant arbete	42,9	57,1	100,0
Övriga gruppen	38,2	61,8	100,0

5 respondenter besvarar inte frågan om annan examen, beräkningarna ovan baseras på det rimliga antagandet att dessa saknar annan examen.

Närmast identiska resultat jämfört med 2009.

Det kan synas vara påfallande liten avkastning som ges av en kompletterande examen, vänder vi ”från rad- till kolumntänk” så stiger benägenheten att hamna i relevant arbete med knappt 4 procentenheter, till 62,4 procent. Detta är dock missvisande eller en chimär, eftersom man med en andra examen ofta klassar in sig såsom havande ett icke-relevant arbete. Typexemplet kan vara respondenten med en kandidatexamen från Kandidatprogrammet i nationalekonomi och statistik och som med endast en extra termin (kandidatkursen i statistik) kan ta ut en till examen men med huvudämne statistik och därmed uppfattar sig som statistiker snarare än nationalekonom (och kanske även arbetar främst som sådan). Denna tendens är mycket tydlig när vi tittar på materialet på individnivå: nationalekonomen med en ytterligare examen i företagsekonomi ”blir lätt” företagsekonom i någon kapacitet.

Bland de ”fyra stora”; företagsekonomi, statsvetenskap, statistisk och civilingenjör är den ovan beskrivna tendensen tydlig, dock tenderar man att i första hand se sig som nationalekonom i meningen att man har relevant arbete.

För de vanligaste kombinationerna (hänsyn till nivå har inte tagits, kan vara från kandidat till disputerad) ser det ut enligt:

I relevant arbete

Företagsekonomi:	26 av 39 (66,7 %)
Statsvetenskap:	17 av 28 (60,7 %)
Statistik:	10 av 16 (62,5 %)
Civilingenjör:	4 av 7 (57,1 %)
Samtliga fyra:	57 av 90 (63,3 %)

I förra undersökningen bidrog ”de fyra stora” (vilka var samma då) till att dra ner totalandelen i relevant arbete, andelen för de fyra tillsammans var då 54,9 procent att jämföra med 62 för totalen.

En mer kvalitativ analys av materialet på individnivå ger dock vid handen att vi återigen skall påpeka risken att underskatta nyttan av en kompletterande examen. Frågan kring yrkes- och/eller studiesituation innehöll ju som sagt möjlighet till flera svar, och denna grupp tenderar faktiskt att i ungefär lika hög grad även ännu studera, man kan anta att det främst rör sig om någon/några enstaka kurs/-er i kompetenshöjande syfte, eftersom de som angett ”heltidarbete, som inte kan betraktas som relevant enligt definitionen ovan” i samtliga fall då det ej kombineras med studier eller annat har yrken som kan betraktas som kvalificerade eller typiskt ”akademiska” – men det kan tyckas märkligt att för gruppen med kompletterande examen andelen i arbete öht är något *lägre* (81,6 procent) än för hela materialet (82,9).

Gruppen utanför ”de fyra stora” uppvisar ett påfallande heterogenitet, som nämnts dock om ej i relevant arbete eller studier/annat finns man i kvalificerade jobb där kompetenserna från den kompletterande examen ansetts vara dominerande. Här märks bl a 4 vardera inom samhällsplanering och journalistik, 3 i matematisk statistik, även 3 jurister och lika många folkhälsovetare.

Intressant i jämförelse med förra undersökningen än en minskning av matematisk statistik och matematik (det senare går från 5 till 1), samtidigt ser vi en ökning av statistik, totalt 19 i statistik och matematiskt statistik (16 resp 3) vilka var 11 i förra undersökningen. Av dessa angav 10 resp 1 relevant arbete. Även samhällsplanerarlinjen/programmets försvagning har slagit igenom, vilket redan berörts i avsnitt 3.6. I övrigt stor spridning av 1 eller 2 respondenter i allt från disputerade till kandidater i allt från teknisk fysik till reklam och PR. 9 stycken hade två kompletterande examina.

Vad som kan tyckas anmärkningsvärt är att vi bara finner en inom något beteendevetenskapligt ämne (pedagogik) och endast 4 totalt inom humaniora inkl språk. Oavsett vilka subgrupper vi tittar på och oavsett hur vi bryter ner materialet, om ej studerande/annat eller i relevant arbete så har man hamnat i ett kvalificerat arbete.

8 av de 125 med kompletterande examen var arbetssökande i kombination med annat (6,4 procent att jämföra med 6,6 för hela gruppen). 3 av 125 var *endast* arbetssökande (2,4 procent att jämföra med 3,9 för hela gruppen).

Om vi lämnar examina i sig och tittar på hur kompletteringsämnesvalen påverkar benägenheten att hamna i relevant arbete ser vi att företagsekonomi härvidlag är ett ”bra ämne” – av de som läst minst 30 högskolepoäng i ämnet (150 av samtliga 305) hamnar 94 st eller 62,7 procent i ett relevant arbete (att jämföra med 59,7 procent för samtliga). Det är inga påtagliga skillnader beroende på hur mycket företagsekonomi man läst.

För statsvetenskap är andelen 53,5 procent (54 av de 101 stycken som läst minst en termin i ämnet). Intressant här är att av de 30 stycken som läst 30-45 poäng är 21 stycken eller 70 procent i relevant arbete. Ser vi på materialet på individnivå märks en tydlig tendens till att man med mer poäng i statsvetenskap ofta hamnar inom handläggartjänster i den offentliga sfären som ej alltså upplevs som relevanta arbeten.

83 av de 130 som läst statistik finner vi i relevant arbete, 63 procent. Bland de som läst endast en termin i ämnet är andelen hela 71,2 procent (42 av 59). Återigen, detta skall inte tolkas som att "det är dåligt att läsa mer än 30 poäng statistik", tvärtom. Många tycker att statistiker i olika roller är ett icke-relevant arbete. 51 av de 85 (60 procent) som har minst en termin matematik eller matematisk statistik finns i relevant, arbete. 7 av 10 av de som läst 75 poäng eller mer matematik finns i relevant arbete.

Övriga samhällsvetenskapliga ämnen, humaniora och språk minskar entydigt benägenheten att hamna i relevant arbete när vi tittar på de aggregerade siffrorna och summeringarna, juridik, tekniska samt naturvetenskapliga ämnen ökar den. Skärskådar vi materialet lite noggrannare uppenbarar sig en intressant omständighet. Av de 11 som läst humaniora (inkl språk) i en omfattning av 90 poäng eller mer finner vi 10 stycken, alltså 90,1 procent, i relevant arbete. Vi såg ett liknande resultat i förra undersökningen – humanistiska ämnen, vilket kan verka förvånande, tycks vara "bra" kompletteringsämnen så länge omfattningen på dessa studier är tillräckligt stor.

Tabellen nedan visar andelarna i respektive grupp som läst minst 30 poäng i ämnet ifråga, samt inom parentes hur många respondenter det rör sig om:

	Relevant arbete	Övriga gruppen
Andel som läst minst 30 hp:		
Företagsekonomi	51,6 % (94)	45,5 % (56)
Statistik	45,6 % (83)	38,2 % (47)
Matematisk statistik	8,8 % (16)	9,6 % (12)
Matematik	19,2 % (35)	17,9 % (22)
Statsvetenskap	29,7 % (54)	38,2 % (47)
Ekonomisk historia	6,6 % (12)	9,6 % (12)
Kulturgeografi	3,3 % (6)	4,1 % (5)
Civ iling och övr teknik/natur	5,5 % (10)	3,3 % (4)
Övr samhällsvetenskap	12,1 % (22)	15,4 % (19)
Språk	9,3 % (17)	11,4 % (14)
Övr humaniora	7,1 % (13)	7,3 % (9)
Juridik	6,0 % (11)	4,9 % (6)

Ämnen som ökar benägenheten att hamna i relevant arbete har markerats med grön bakgrund.

Vi studerar också materialet i relation till totalt antal tagna högskolepoäng (för beskrivning av poängfördelningen, se sidan 8):

<u>Antal högskolepoäng</u>	<u>Andel i relevant arbete (%)</u>
-270	56,8
271-350	64,4
351-	60,9
	59,7 totalt

Materialet ovan exkluderar de internationella studenterna samt påvisar ett bortfall om 7 gällande poängantal.

Vi såg samma tendens i materialet 2009: fler poäng i just nationalekonomi (högre studienivå) samt kompletterande examina ökar benägenheten att hamna i relevant arbete, allt annat lika. Däremot upphör ett stort antal högskolepoäng att utgöra en positiv faktor härvidlag ungefär runt 300-330 poäng. Bland de 25 som har 430 eller mer poäng har 13 eller 52 procent relevant arbete, vid över 500 är vi nere på hälften (5 av 10 stycken).

7. Sammanfattande avslutning

Det är alltid en grannliga uppgift att bedöma vad som är ett ”bra resultat” i undersökningar av den här typen. Liknande undersökningar görs av andra enskilda institutioner, fakulteter, andra lärosäten, fackförbund etc. Upplägg, frågeställningar och undersökningsmetodik skiljer sig alltid åt och jämförbarheten blir därmed begränsad, vi är alltså som vanligt utlämnade till jämförelser med tidigare egna undersökningar där jämförbarheten blir desto större, då frågeformulär och metodik är i princip desamma.

59,7 procent av hela gruppen befann sig vid tiden för undersökningen i ett arbete de själva enligt den givna definitionen klassat såsom ett relevant arbete. Detta är en smärre minskning från 62 procent för 2009 års undersökning, men avsevärt ”bättre” än 2005 då färre än hälften (49,5 procent) befann sig i ett relevant arbete. Det skall dock påtalas att 2009 års undersökning gjordes i ett bättre konjunkturläge, konjunkturen då befann sig iofs brant utför men den eftersläpning som alltid gäller för återverkningar på arbetsmarkanden hade inte hunnit drabba 2008/2009 års population. Nu är arbetskraftefterfrågan generellt svagare.

Det finns också en rad indikationer på att vår grupp har använt en smalare definition av ”relevant arbete”. Gruppen som anger ”övrigt” när arbetsuppgifternas huvudsakliga innehåll skall anges är ungefär en fjärdedel så stor som förra gången. Gör man en kvalitativ översikt av materialet kan man konstatera att det tycks ha skett en uppgraderingen av arbetsuppgifternas kvalifikationsgrad; sett över hela gruppen kan man tveklöst säga att man helt enkelt har ”bättre jobb” denna undersökningsperiod. Delvis förklaras detta av masterprogrammets införande men en kandidatexamen i nationalekonomi-statistik programmet eller pol kand tycks räcka påfallande långt. Med en kompletterande examen i företagsekonomi, statistik, matematisk statistisk eller matematik ökar benägenheten att få än mer kvalificerade arbeten med stora inslag av kvantitativ analys.

Även mindre kvantitativt inriktade nationalekonomer finner en väg till ett relevant arbete om nationalekonomistudierna kompletteras med tillräcklig omfattning i andra ämnen. Exempelvis såg vi att 10 av de 11 stycken som har sammantaget 90 högskolepoäng eller fler i humanistiska ämnen har ett relevant arbete.

Söktiden är kort, ännu kortare än 2008/2009. Vi ser också att skillnaderna som tidigare förelåg i kvinnors benägenhet att hamna i relevant arbete är helt uttraderad och att de som inte har svenska som modersmål har hämtat upp två tredjedelar av det gap som förelåg i jämförelse med förra undersökningen när det gäller benägenheten att hamna i relevant arbete.

Undersökningen har också visat på betydelsen av att ha fokus och omfattning i sina studier. Gruppen med relevant arbete har i större utsträckning läst 120 och i synnerhet 210 poäng nationalekonomi (= har en master). En masterexamen är närmast att betrakta som en garanti att hamna i ett relevant eller mycket kvalificerat upplevt icke-relevant arbete. Men vi har också sett att 90-poängsnivån (kandidatnivån) är slagkraftig om den kombineras med "bra" andra ämnesval.

Bra kombinationsämnen, oavsett nivå på de nationalekonomiska studierna, synes företagsekonomi, statistik, matematik och juridik vara. Företagsekonomi är ett "bra" kompletteringsämne med goda karriärmöjligheter oavsett nivå på de nationalekonomiska studierna. Statistik (inklusive matematisk statistik), matematik och statsvetenskap är bra kompletteringsämnen oavsett nivå på dessa studier: även om andelarna i relevant arbete kan minska när man tar många poäng eller t o m examen i det andra ämnet ökar chanserna till ett kvalificerat yrke där ämnet som kompletterar nationalekonomin blir i någon mening huvudämne: samtliga som anger sitt arbete som ett icke-relevant arbete härvidlag finns även de inom kvalificerade yrken.

Däremot visade undersökningen att stora studievolymer i sig inte är gynnsamt: bortom 300-330 högskolepoäng öht *minskar* andelen i relevant arbete. Det är heller inte så att de med extremt många högskolepoäng bakom sig har om inte ett icke-relevant arbete ett särdeles kvalificerat arbete, med något undantag. Vi kan alltså konstatera att avkastningen på utbildningstid avtar dramatiskt efter 5-6 års studier (forskarstudier undantagna).

Vår bortfallsanalys (se Appendix fr o m nästkommande sida) gav vid handen att det är extremt osannolikt att det skulle vara "de mest lyckade som svarar" som alltid är en risk vid den här typen av undersökningar. Vi kan konstatera att de 63 procent av hela populationen som valt att delta i undersökningen med största sannolikhet är representativa för hela gruppen.

Sammanfattningsvis kan konstateras att ett val att studera nationalekonomi som huvudämne antingen i programform eller genom fristående kurser är ett val som ger utmärkta möjligheter och förutsättningar att göra karriär inom yrken inom vitt skilda fält: bank- och finansbranschen, den offentliga förvaltningen, utrednings- och forskningsinstitut, mediabranschen etc etc. Det är slående vilken bredd som uppvisas när vi tittar på vårt material.

Den här rapporten har inga som helst inslag av prognosmakeri, men det torde vara högst sannolikt att efterfrågan på de kompetenser och färdigheter i t ex kvantitativ analys som nationalekonomistudier erbjuder i framtiden inte kommer att minska, snarare tvärtom.

Appendix – kvalitetsdeklaration

Bortfallsanalys

Man skiljer på *partiellt bortfall* (eller svarsbortfall, att en respondent väljer att inte besvara en enskild fråga) eller *objektsbortfall* (att vederbörande inte besvarar enkäten överhuvudtaget). Bortfall (av båda typerna) är allvarligt i synnerhet om bortfallet rymmer individer med avvikande egenskaper med avseende på den variabel/de variabler man vill studera. Man säger då att man får *bias* – eller snedvridning – i materialet: enkelt uttryckt: siffror man inte kan lita på eftersom de som svarar inte är representativa för populationen. Vi får systematiska felskattningar: över- eller underskattningar av medelvärden eller andelar. Därför är hög svarsfrekvens önskvärd, i synnerhet i en sådan här totalundersökning, även om det i sig inte garanterar frånvaro av bias.

Det partiella bortfallet är överlag mycket lågt i denna studie: ett fåtal som inte tagit sig tid att tänka till på enskilda frågor. Generellt kan dock en viss tendens till högre partiellt bortfall skönjas om vi jämför med 2009 och 2005 års undersökningar. Överlag rör det sig dock om någon eller några enstaka individer. Enda gången det blir högre – avsevärt högre – är på attitydfrågorna i avsnitt 5.2 där vi byter metod jämfört med tidigare undersökningar och låter materialet omfatta samtliga – när frågorna rör arbete och respondenten är studerande eller arbetssökande låter vi de s a s med avsikt falla ut i ett högt bortfall, och det är därmed ej problematiskt.

Svarsfrekvensen stannade vid denna undersökning på 63 procent (62 procent förra undersökningen) – således ett objektsbortfall om 37 procent. Detta får betraktas som relativt goda siffror, många liknande undersökningar har avsevärt högre bortfall. Vi har som nämndes i inledningen en intensivare påminnelseaktivitet än tidigare pga av lågt inflöde av enkäter i början, och i mars introducerades en webbenkät, vilket tidigare inte behövts. Trendmässigt gäller generellt för undersökningar av detta slaget att det blir svårare och svårare att få folk att delta, och här har vi ändå haft ett trisslotteri att locka med. Totalt bidrog webbenkäten med 65 respondenter. Man kan fråga sig varför inte göra en webbenkät enkom? Här uppstår ramproblem, många har i det använda studieadministrativa systemet Ladok efter flera år inaktuella mailadresser, medan däremot Ladok flera gånger per år uppdateras m a p adresser mot folkbokföringen. 9 respondenter angav sina svar direkt över telefon, alltså rapportskrivaren företog en intervju och fyllde själv i enkäten. Varken detta eller användandet (av en naturligtvis) identisk webbenkät är utifrån statistiska metodologiska överväganden på något sätt problematiskt.

Problematisk är dock den långa datainsamlingsperioden (t ex att man hinner få relevant arbete men inte hade det då enkäten besvarades), men som vi redan varit inne på måste detta vägas mot nyttan av hög svarsfrekvens. Datainsamlingsperioden är också på veckan när lika lång som vid förra undersökningen.

Frågan här är naturligtvis om bortfallet rymmer mörkertal vad gäller individer i avsaknad av relevant arbete och/eller individer som är arbetssökande, om det finns bias i det material som vi här presenterat. Det finns generellt två sätt att undersöka detta; dels att göra stickprov i själva bortfallet och försöka övertala individer att delta i en begränsad studie där endast de viktigaste variablerna studeras, dels att undersöka materialet med avseende på svarstidpunkt: man brukar, på goda grunder, kunna anta att de som svarar efter mycket omfattande

påminnelseaktiviteter är ”mest lika bortfallet” i hela populationen. I denna undersökning användes precis som 2009 båda dessa metoder.

Dels företogs en direkt undersökning av bortfallet då slumpmässigt 40 av dessa valdes ut för en ”kortintervju” över telefon eller förfrågan över mail (det senare en aktivitet riktad mot främst internationella studenter) mellan 25 april och 7 maj. Av dessa nåddes 34, varav 27 deltog. Detta påvisar alltså att motståndet mot att besvara frågan kring arbetssituationen är betydligt lägre än den upplevda ansträngningen av att fylla i en niosidig enkät. Av dessa 27 uppgav 15 att de hade relevant arbete (enligt definitionen i rapporten), 6 arbetade med annat, 4 studerade (varav 3 i kombination med arbetssökande och 2 av dessa hade icke-relevant deltidsarbete) och endast 2 var ”enbart” arbetssökande. 3 internationella masterstudenter nåddes den här vägen (över mail), 2 i relevant arbete och 1 i icke-relevant arbete (men dock kvalificerat, Sales Manager i medelstort företag). Man kan tycka att detta är ett klen underlag för att göra vad man brukar kalla inferenser om bortfallet – det ger dock inget som helst stöd för en hypotes om att bortfallet skulle se avvikande ut. Vi kan alltså – fö som vid förra undersökningen – konstatera att sannolikheten är ytterst låg att bortfallet t ex rymmer horder av arbetssökande eller personer i okvalificerade yrken.

Dels har tendensen i materialet studerats med avseende på svarstid och besvarande efter en ganska omfattande påminnelseaktivitet. Vi har här delat in materialet i fyra grupper;

Grupp 1: 117 respondenter. Besvarar enkäten under från mitten av november 2012 fram till januari 2013, utan att påminnelse går ut eller efter en påminnelse.

Grupp 2: 64 respondenter. Besvarar enkäten under januari till februari efter en eller två brevpåminnelser, där den första innehåller ny enkät med nytt frankerat svarskuvert.

Grupp 3: 41 respondenter. Besvarar enkäten under februari till mars efter brev och/eller mailpåminnelser samt telefonpåminnelse där post- eller främst mailadresser är inaktuella. Innehåller 3 svar över telefon.

Grupp 4: 83 respondenter. Besvarar enkäten under mars till april efter ytterligare en eller två mailpåminnelser samt ev telefonpåminnelse. Innehåller 65 webbenkät svar samt 6 över telefon och således 12 postala.

Studerar vi svarsbeteende tillsammans med relevant arbete finner intressant nog att de 83 som ”svarar sist” (grupp 4) har en *högre* andel i relevant arbete (60,2 procent) än totalen (59,7 procent):

	<i>Grupp 1</i>	<i>Grupp 2</i>	<i>Grupp 3</i>	<i>Grupp 4</i>	<i>Total</i>
Antal:	117	64	41	83	305
- varav i relevant arbete:	73	21	24	50	182
Andel (%):	62,4	54,7	58,5	60,2	59,7
Antal arbets-sökande öht:	4	8	4	4	20
Andel (%):	3,4	12,5	9,8	4,8	6,6

Vi ser också att de ”sist svarande” har en *lägre* andel arbetsökande öht (kan alltså vara i kombination m i första hand studier) än hela gruppen: 4,8 jämfört med 6,6 procent. Utgår vi ifrån den vedertagna hypotesen att de som det är svårast att till slut få ut ett svar ifrån är mest lika bortfallet finns det således inga skäl att tro att bortfallet skulle rymma mörkertal av högre andelar arbetsökande, tvärtom.

Naturligtvis skall det påtalas det uppenbara att de senare grupperna har längre tid på sig att dels finna ett relevant arbete, dels ta sig ur ev arbetslöshet. Återigen aktualiseras det problematiska med den långa datainsamlingsperioden här. Man kan inte utesluta ett respondentbeteende att s a s svara när man väl fått ett relevant arbete, även om de korta söktiderna (se avsnitt 4.2 sid 14) skulle tala emot detta.

Sammanfattningsvis ger vare sig nerdykningen i själva bortfallet eller analysen av svarsperioderna vid handen att det finns en risk att det skulle rymmas mörkertal av individer med icke-relevant arbete eller arbetsökande. Snarare tvärtom.

Övriga felkällor

Någon eller några få frågor kan vara behäftade med felkällor. Låt oss studera dessa. Problemen i avsnitt 4.7 (den icke bokstavliga tolkningen av ”examen”) har redan berörts, men påverkar inte resultaten nämnvärt. Uppenbarligen har främst en del masterstudenter underskattat sitt poängantal, t ex finns indikationer på att ett ej avklarad kursmoment om 7,5 högskolepoäng gjort att respondenten då ej räknat med de under terminen 22,5 tagna.

Men kan också tänka sig fall av ”dubbel bokföring” då t ex tillgodoräknade poäng tagna vid utlandsstudier ej angivits endast under kategorin ”tagna under utlandsstudier”. Poäng vid andra lärosäten kan ha uteslutits trots att respondenten ombetts räkna med dessa. Troligtvis är omfattningen av dessa eventuella fel mycket begränsad, de slår i så fall åt båda hållen varför någon betydande under- eller överskattning är osannolik.

Minnesfel hos respondenterna är en annan felkälla, som i det här sammanhanget kan göra sig gällande i variabler som poängantal, söktid, när man avslutade studierna etc. Vi ska alltså ha klart för oss att resultaten för denna typ av variabler naturligt nog inte har samma tillförlitlighet som t ex könsfördelningen. Några större *systematiska* fel härvidlag av *större omfattning* är dock mycket osannolika.

Man skulle kunna invända att operationaliseringen av *relevant arbete* är problematisk. Ett arbete som kan tyckas vara relevant klassificeras av individen såsom icke-relevant – eller tvärtom. Det validitetsproblem som här kan skönjas är dock en chimär om det vi säger oss mäta är individens *egen subjektiva uppfattning om sitt arbete*. Detsamma gäller f ö andra attitydfrågor i främst kapitel 5. Det är bl a därför en stor mängd representativa öppna kommentarer redovisats, så att läsaren själv ska kunna få en mer djuplodande bild av tendensen i materialet.

Någon eller några få frågor kan – som alltid – vara föremål för rena missförstånd, även om exempel på det svårligen kan spåras. Överlag tycks det som att den som bestämt sig för att delta i undersökningen och besvara enkäten har gjort det på ett seriöst och väl genomtänkt vis.

Andra metodologiska spørsmål

En statistisk paradox är att en väl genomförd stickprovsundersökning kan vara behäftad med ett mindre totalt fel än en totalundersökning, trots att den förra per definition ger upphov till ett okänt urvalsfel. Varför har vi då här syftat till en totalundersökning? Det enkla svaret på den frågan är att populationen helt enkelt är för liten för en annan ansats. Ville vi endast skatta *en* parameter och om denna är *binär* till sin natur (ja/nej, har/har inte relevant arbete, man/kvinna etc) skulle man kunnat resonera annorlunda, här blir dock intressanta subgrupper så små att ett totalt material om färre än 100 blir närmast helt utan värde.

Det finns renlärliga statistiker som skulle opponera kraftigt mot att vi i avsnitt 5.2 beräknar medelvärden på data av ordinal natur (en sju-gradig betygsskala). Vi har dock ansett att det uppenbara informationsinnehåll som finns i dessa väger tyngre än den restriktion på tolkningsbarheten som ges av den ordinala datanivån.

När direkta jämförelser med 2009 års undersökning (och understundom även av 2005 års dito) görs används självfallet exakt samma definitioner i beräkningar och exakt samma frågeformuleringar i enkäten. Detta värde som ligger i jämförbarheten gör att undersökaren då dras med en outnyttjad förbättringspotential. Denna gång har vi t ex funnit det värdefullt att byta metodik just vid avsnitt 5.2 – jämförbarheten bibehålls dock i viss mån enär vi tittar på de tre första (och kanske viktigaste) frågorna även genom 2009 års metodologiska glasögon.

Denna avvägning mellan frågejusteringar (och förhoppningsvis) –förbättringar och metodologiska modifikationer samt å den andra sidan komplikationer vid t ex jämförbarheten blir en utmaning av stora mått för undersökaren av innevarande studentmaterial och författaren av 2017 års rapport.

Frågor om undersökningen besvaras gärna av rapportens författare:

johan.andersson@su.se

Namn	HT2013			VT2014			HT2014			VT2015			HT2015		
	Plan	Utfall	Diff	Plan	Utfall	Diff	Plan	Utfall	Diff	Plan	Utfall	Diff	Plan	Utfall	Diff
Ingående balans	0			-70	-70	0	-140	-140	0	-210	-210	0	-280	-280	0
USK	70			70			70			70			70		
Nedsättningar															
USK aktuell termin	70			70			70			70			70		
Grundnivå															
			0			0			0			0			0
			0			0			0			0			0
			0			0			0			0			0
Handledning kandidat			0			0			0			0			0
Examination kandidat			0			0			0			0			0
			0			0			0			0			0
Avancerad nivå															
			0			0			0			0			0
			0			0			0			0			0
			0			0			0			0			0
Handledning master			0			0			0			0			0
Examination master			0			0			0			0			0
Handledning civek			0			0			0			0			0
Examination civek			0			0			0			0			0
			0			0			0			0			0
Forskarnivå															
			0			0			0			0			0
			0			0			0			0			0
			0			0			0			0			0
Summa undervisning	0	0	0	0	0	0	0	0	0	0	0	0	0	0	0
Undervisning - USK akt term	-70	-70	0	-70	-70	0	-70	-70	0	-70	-70	0	-70	-70	0
Utgående balans	-70	-70	0	-140	-140	0	-210	-210	0	-280	-280	0	-350	-350	0